

შპს „ევორდ ფექტორი“

ინერტული მასალის (წიაღისეულის) გადამუშავება,
ბეტონისა და ბეტონის ნაკეთობათა ქარხანა

სკრინინგის ანგარიში

(ონის მუნიციპალიტეტი, სოფ.ნაკიეთი)

შემსრულებელი:

შ.პ.ს. „ევორდ ფექტორი“

თბილისი 2020

| | |
|-------------------------------------|--|
| საწარმოს დასახელება | შპს „ევორდ ფექტორი“ |
| საიდენტიფიკაციო კოდი | 435892722 |
| საწარმოს განთავსების ადგილი | ონი, სოფ.ნაკიეთი |
| საწარმოს იურიდიული მისამართი | თბილისი-რუსთავის გზატკეცილი, მე-17 კმ. |
| საქმიანობის სახე | ინერტული მასალის და ბეტონის წარმოება |
| საწარმოს დირექტორი | თორნიკე ჭკადუა |
| საკონტაქტო ტელეფონი | 577-50-96-69 |
| საწარმოს წარმადობა | 62000მ ³ ინერტული მასალა, 86400მ ³ ბეტონი და 30000მ ³ ბეტონის ნაკეთობა. |
| გარემოს დაცვაზე პასუხისმგებელი პირი | თორნიკე ჭკადუა |
| საწარმოს მიერ დაკავებული ფართობი | 0,4847 ჰა |
| ანგარიში მომზადებულია | შპს „ ევორდ ფექტორი“ |

შესავალი

შპს „ევორდ ფექტორი“ ს/კ 435892722 ონის მუნიციპალიტეტში, სოფ. ნაკიეთის ტერიტორიაზე აპირებს, ინერტული მასალის (წიაღისეულის) გადამამუშავების და ბეტონის ქარხნის მოწყობას.

საქართველოს კანონის „გარემოსდაცვითი შეფასების კოდექსი“-ს II -დანართის მე-5.1 პუნქტის მიხედვით აღნიშნული საწარმო ექვემდებარება გარემოზე ზემოქმედების შეფასებას, რისთვისაც ამავე კანონის მე-7 მუხლის შესაბამისად შემუშავებული იქნა სკრინინგის ანგარიში და სკრინინგის განცხადება.

ანგარიში მოიცავს ინფორმაციას დაგეგმილი საქმიანობის შესახებ:

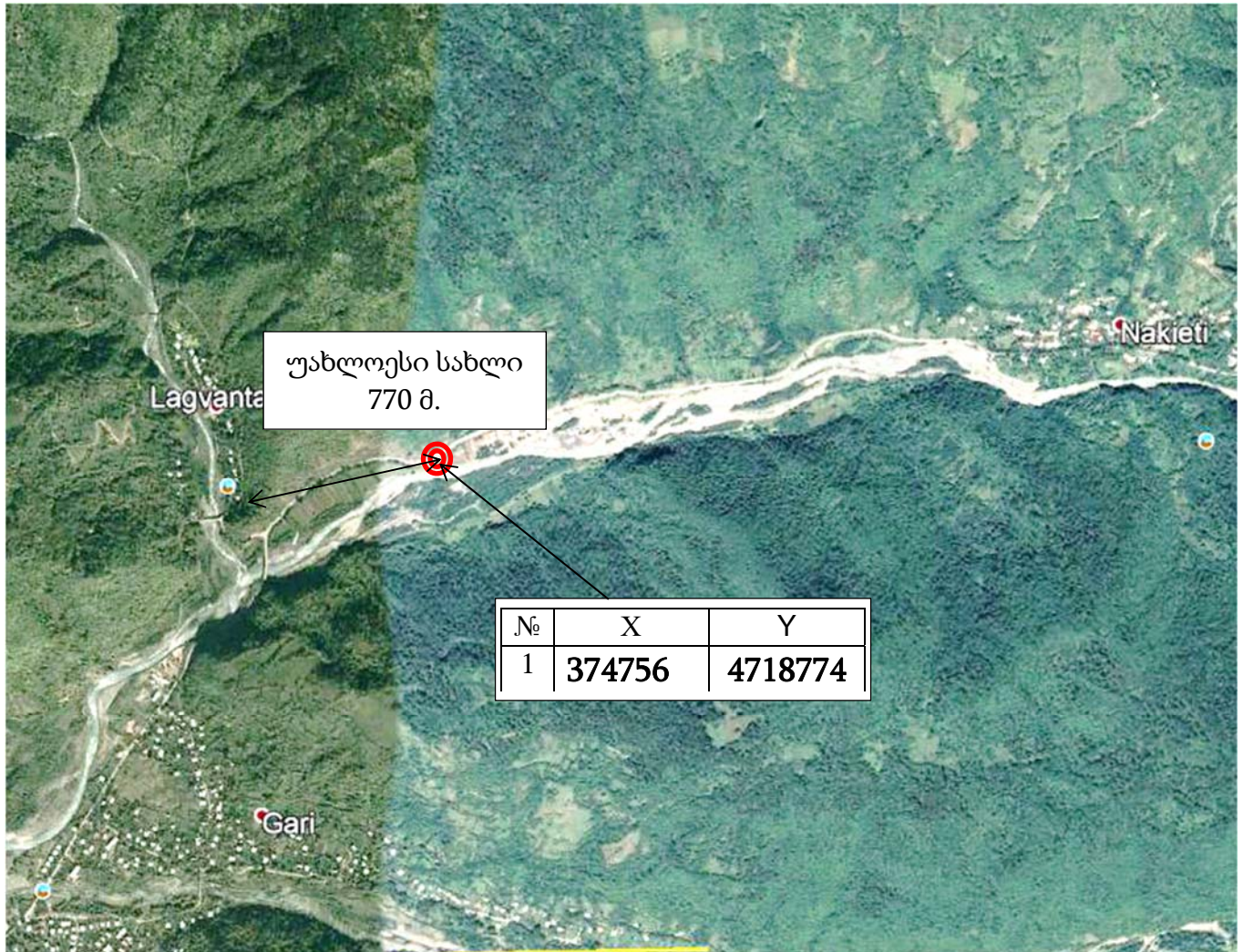
- საქმიანობის განხორციელების ადგილის შესახებ;
- საქმიანობის მოკლე აღწერას, კერძოდ, ზოგად ინფორმაციას;
- საქმიანობის ფიზიკური მახასიათებლების შესახებ;
- ზოგად ინფორმაციას გარემოზე შესაძლო ზემოქმედების, მისი სახეების და მამტაბების შესახებ;

-ინფორმაციას დაგეგმილი საქმიანობის განხორციელებით ადამიანის ჯანმრთელობაზე, სოციალურ გარემოზე, კულტურული მემკვიდრეობის ძეგლსა და სხვა ობიექტზე შესაძლო ზემოქმედების შესახებ;

ნაშრომი შესრულებულია საწარმოს თავისებურებათა სრული გათვალისწინებით და რაც მთავარია საქართველოს გარემოსდაცვითი კანონმდებლობის მოთხოვნათა სრული დაცვით.

1. ზოგადი ცნობები

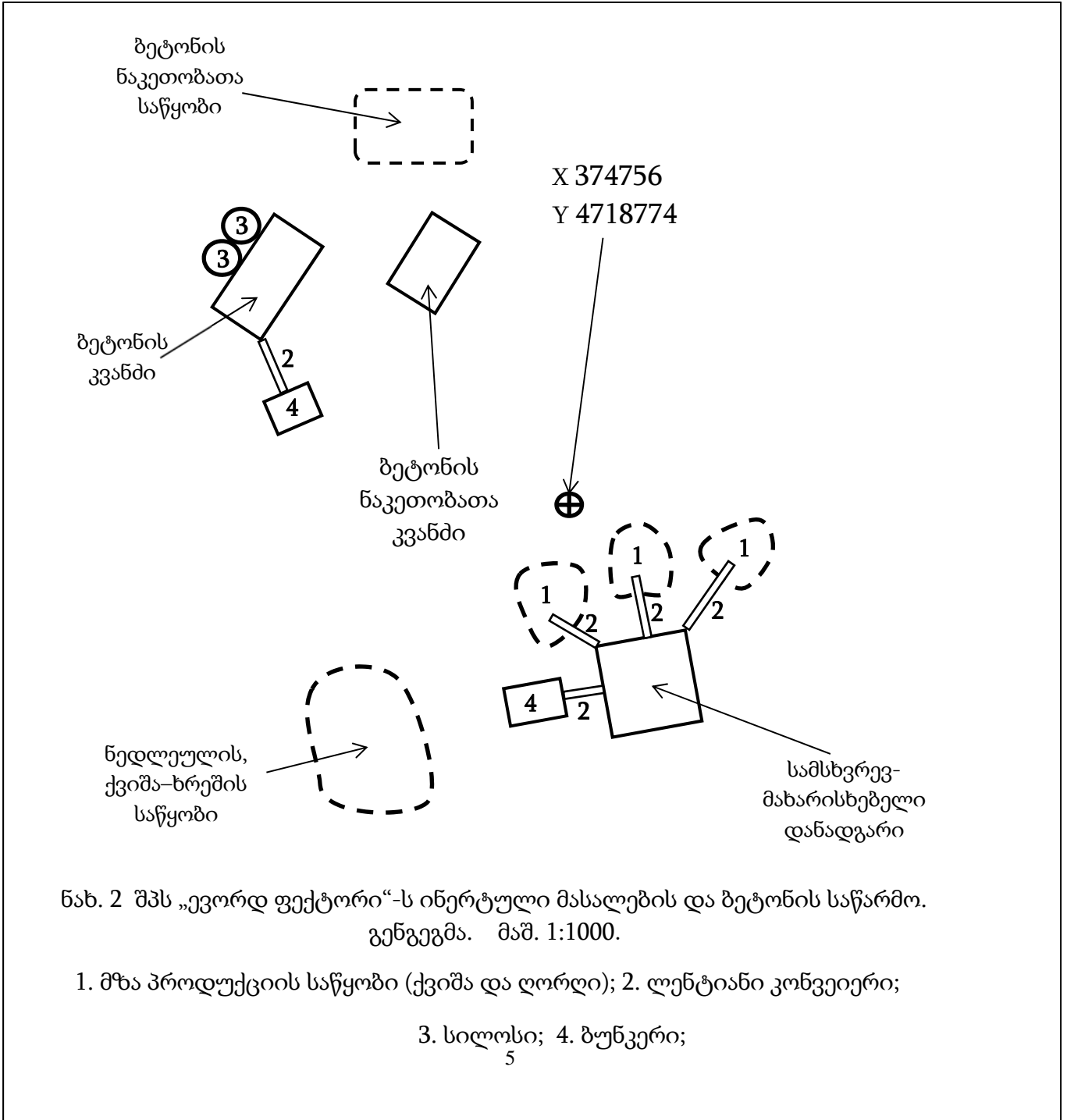
შპს „ევორდ ფექტორი“-ს საწარმო განლაგდება ონის მუნიციპალიტეტში, სოფ. ნაკიეთის ტერიტორიაზე. მანძილი ბეტონის ქარხნიდან უახლოეს საცხოვრებელ სახლამდე 0,770 კილომეტრია.



ნახ.1 შპს „ევორდ ფექტორი“-ს ბეტონის საწარმო. მაშ. 1:25000.

საწარმო განლაგდება 0,4847 ჰა ფართის ნაკვეთზე, ს/კ 88.09.28.009; 88.09.28.044. ტერიტორია წარმოადგენს ჩრდილოეთიდან სამხრეთის მიმართულებით დახრილ ვაკეს, რომელიც განლაგებულია სოფ. ღარისა და ნაკიეთს შორის, საავტომობილო გზატკეცილის სამხრეთით მდინარე რიონის ქალაში, მისგან 50 მეტრ მანძილზე.

ტერიტორიას ჩრდილოეთიდან ესაზღვრება საავტომობილო გზატკეცილი, ხოლო სამი მხრიდან გარშემორტყმულია გამოუყენებელი, არასასოფლო-სამეურნეო დანიშნულების ტერიტორიებით, სადაც ადრე სხვადასხვა საწარმოები ფუნქციონირებდა. ტერიტორიიდან აღმოსავლეთით დაახლოებით 200 მეტრი მანძილიდან, მდ.რიონის კალაპოტის გასწვრივ. განლაგებულია ინერტული მასალების მომპოვებელი და გადამამუშავებელი საწარმოები. ბეტონის ნაკეთობათა საწარმოს ტექნოლოგიური მოწყობილობები განლაგებული იქნება ღია ცის ქვეშ.



საწარმოს ტერიტორია ისევე, როგორც მისი მიმდებარე ტერიტორია, მთლიანად დეგრადირებულია. ბუნებრივი ლანდშაფტი შენარჩუნებულია მხოლოდ ჩრდილოეთით, საავტომობილო გზის მეორე მხარეს და სამხრეთით მდ.რიონის კალაპოტის მიღმა.

ტექნოლოგიური პროცესის აღწერა

საწარმოში ფუნქციონირებს ბეტონის კვანძი, რომლის საპროექტო სიმძლავრე შეადგენს 36 მ³/სთ ბეტონს. წელიწადში გამოსაშვები ბეტონის რაოდენობა, 300 სამუშაო დღის და დღე-ღამეში 8 საათი მუშაობის პირობებისთვის, შეადგენს 86400მ³ ბეტონს, რომლის წარმოებისთვის საწარმო გამოიყენებს 34560ტ ცემენტს, 24800მ³ (44640ტ)ქვიშას, 37200მ³ (66960ტ) ღორღს, 8640ტ წყალს.

საწარმოს გააჩნია სამსხვრევ-დამხარისხებელი დანადგარები, რომლებზეც მიმდინარეობს ნედლეულის – ქვიშა-ხრემის ორჯერადი მსხვრევა და დახარისხება სველი მეთოდით.

წლიურად საწარმო გამოუშვებს სულ 62000მ³ (46080ტ) ინერტულ მასალას: ქვიშას 24800მ³-ს (44640ტ) და ღორღს 37200მ³-ს (66960ტ).

ნედლეულს – მდინარის ბალასტს (ქვიშა-ხრემს) საწარმო ღებულობს ავტოთვითმცლელებით და ათავსებს ნედლეულის საწყობში, საიდანაც იგი მიეწოდება სამსხვრევ დანადგარის ბუნკერს, ხოლო შემდეგ სამსხვრევ დანადგარს. სამსხვრევ დანადგარებზე ნედლეული იმსხვრევა სხვადასხვა ზომის ფრაქციებად და ლენტური ტრანსპორტიორების საშუალებით იყრება ინერტული მასალების საწყობში. აქედან დამსხვრეული მასალა ხვდება ბეტონის კვანძის მიმდებ ბუნკერებში, საიდანაც დოზირებული სახით ბეტონშემრევს მიეწოდება ლენტური ტრანსპორტიორით. ცემენტი საწარმოში შემოიზიდება ცემენტმზიდებით და პნევმოგაყვანილობის მეშვეობით საწყობდება ცემენტის სილოსებში (35 და 70ტ ტევადობის ორი სილოსი), რომელებიც აღჭურვილია ქსოვილიანი ფილტრებით 99 %-იანი მტვერდაჭერით. სილოსებიდან ცემენტი მიეწოდება დოზატორს, საიდანაც დოზირებული ცემენტი ჩაიტვირთება

ბეტონშემრევში. ასევე წყალიც დოზატორის გავლის შემდეგ ხვდება ბეტონშემრევში. ბეტონის მორევა ხდება დახურულ სივრცეში.

გარდა ამისა, საწარმოს გააჩნია ბეტონის ნაკეთობათა უბანი, რომელიც განთავსებულია დახურულ შენობაში და შედგება ნაკეთობათა ჩამოსხმის, გამოშრობისა და ტრანსპორტირების დანადგარებისაგან. ამ უბანზე მტვერგამოყოფას პრაქტიკულად არ აქვს ადგილი, ამიტომ მტვრის გაფრქვევის ანგარიში მისი ძალიან მცირე რაოდენობის გამო მიზანშეწონილად არ ჩაითვალა.

ზემოქმედება ბუნებრივ გარემოზე.

საწარმო განთავსებულია მდინარე რიონის ხეობაში. უშუალოდ საწარმოსა და მიმდებარე ტერიტორიაზე ბუნებრივი გარემო, ფლორა და ფაუნა მთლიანად სახეცვლილია. საწარმოს ჩრდილოეთით, საავტომობილო გზის მეორე მხრიდან და სამხრეთით მდ.რიონის მეორე, მარცხენა მხრიდან იწყება ტყეები, რომლებიც ცხოველთა და ფრინველთა სამყაროს მრავალფეროვნებით გამოირჩევა. თუმცა იმის გამო, რომ საწარმო მდებარეობს დასახლებულ პუნქტებს შორის, სოფლის ტერიტორიაზე, მის მიმდებარედ გავრცელებული არ არის მრავალფეროვანი და იშვიათი ცხოველთა და ფრინველთა სახეობები, რის გამოც ცხოველთა ღირებული სახეობების (მსხვილი ძუძუმწოვრები და სხვ.), ტერიტორიაზე მოხვედრის რისკი მინიმალურია და ამდენად ცხოველთა სამყაროზე ზემოქმედება შეიძლება შეფასდეს, როგორც ძალიან დაბალი.

საწარმოს საქმიანობის შედეგად ატმოსფეროში გამოიყოფა მხოლოდ მტვერი, რომელიც წარმოადგენს ჰაერის მექანიკურ მინარევს. თავისი ტოქსიკურობით განეკუთვნება მე-3 კლასს;

საწარმოს მუშაობის პროცესს თან დევს ხმაური და ვიბრაცია. მანქანებისა და დანადგარების ხმაურის დონე 80 დბ-ს არ აღემატება და მისგან მინიმუმ 770 მეტრით მოშორებულ და ბუნებრივი ხმის ჩამხშობი ბარიერებით გამოყოფილ მოსახლეებზე ხმაურისა და ვიბრაციის დონე დასაშვებ ნორმებს არ გადააჭარბებს.

საწარმო ობიექტის ფუნქციონირებისას მოსალოდნელია წყლის ხარჯის შემდეგი მაჩვენებლები:

- საწარმო ობიექტის ფუნქციონირებისას საყოფაცხოვრებო დანიშნულებით გამოიყენება დაახლოებით 350 მ³/წელ. სასმელი წყალი;

საყოფაცხოვრებო მიზნებისათვის წყალი შემოიზიდება სპეციალური ავტოტრანსპორტით და განთავსდება ცისტერნაში.

საყოფაცხოვრებო მიზნებისათვის გამოყენებული წყლის ჩაშვება განხორციელდება ბეტონირებულ ორმოში, საიდანაც პერიოდულად გაიტანება ასინიზაციის მანქანებით.

- ტექნოლოგიურ პროცესში წყალი გამოიყენება:

1. ინერტული მასალების სამსხვრევ-დამახარისხებელ დანადგარში სველი მეთოდით მსხვრევისას, რომლის ხარჯი ტოლია 2 მ³/სთ ანუ 10000 მ³/წელ;

2. ბეტონის დასამზადებლად, დაახლოებით 7000 მ³/წელ.

ტექნიკური წყლის აღება განხორციელდება მდ.რიონიდან სატუმბი სადგურის მეშვეობით.

ინერტული მასალების სამსხვრევ-დამახარისხებელ დანადგარში გამოყენებული წყლის ჩაშვება სალექარის გავლით ხორციელდება მდ.რიონში.

საწარმოში წარმოიქმნება მხოლოდ საყოფაცხოვრებო ნარჩენები, რისთვისაც საწარმოს ტერიტორიაზე დადგმულია ურნა, რომლიც შევსების შემთხვევაში გაიტანება საყოფაცხოვრებო ნაგავსაყრელზე დასუფთავების სამსახურის მიერ. ინერტული მასალების სამსხვრევ-დამახარისხებელ დანადგარში გამოყენებული წყლის სალექარში დაგროვილი მასა გამოიყენება ბეტონის მომზადებისას, როგორც ინერტული შემავსებელი.

საწარმოს საქმიანობის შედეგად წლის განმავლობაში ნებისმიერი რაოდენობის ინერტული ნარჩენი და(ან) სახიფათო ნარჩენი არ წარმოიქმნება.

საწარმოს ზემოქმედების ზონაში კულტურული და ისტორიული ღირსშესანიშნაობები: ეკლესია მონასტრები, ციხეები და სხვა ისტორიული და(ან) კულტურული ძეგლი არ ხვდება და ისტორიულ-კულტურულ გარემოზე ზეგავლენა, საწარმოს ფუნქციონირების შედეგად მოსალოდნელი არ არის.

უახლოეს დაცულ ტერიტორიამდე, რაჭა-ლეჩხუმ-ქვემო სვანეთის გეგმარების ეროვნული პარკამდე მინიმალური მანძილი 5,5 კმ-ს, ხოლო შაორი-ხიხათის გეგმარებით აღკვეთილამდე 8,5 კმ-ს აღემატება და ამდენად ნეგატიური ზემოქმედება დაცულ ტერიტორიებზე მოსალოდნელი არ არის.

საწარმოს ექსპლოატაციის პროცესში მომსახურე პერსონალისა და(ან) სხვა ადამიანებზე, მათ ჯანმრთელობასა და უსაფრთხოებაზე უარყოფითი ზემოქმედება მოსალოდნელი არ არის.