

დავით გარეჯი

გვ. 2-4

დავით სონლუაშვილის სამუშაო ვიზიტი საფრანგეთში



საქართველოს გარემოს დაცვისა და სოფლის მეურნეობის მინისტრი დავით სონლუაშვილი სამუშაო ვიზიტით აზერბაიჯანში იმყოფებოდა

გვ. 4-5

გარემოს დაცვისა და სოფლის მეურნეობის მინისტრი დავით სონლუაშვილი ქვემო ქართლსა და კახეთში იმყოფებოდა



გვ. 6-8

ქართული ღვინის კოკულარიზაცია სავაჭრო ურთიერთობებში გაზრდა

გვ. 9

წარმატების ისტორიები!

გვ. 10

გარემოსდაცვითი ზედამხედველობის დეპარტამენტის კახეთის რეგიონული სამმართველოს უფროსი უნა სოლომნიძე: „რვენი მიზანია, კახეთში გარემოსდაცვითი სამართალდარღვევების რაოდენობა მნიშვნელოვნად შემცირდა!“

გვ. 11

გარემოს დაცვის მსოფლიო დღე მთელ მსოფლიოში ყოველწლიურად 5 ივნისს აღინიშნება

გვ. 12

საქართველოს მელიორაციის გეგმის განხორციელების პროექტები

გვ. 14

ჩაის მცენარის მავნე ორგანიზმები

გვ. 15

საქართველოს ტყის მცენარეების იშვიათი სახეობები

გვ. 16

საქართველოს ბიომრავალფეროვნება

• ინდური მარვლაზა • კავკასიური ციყვი • მცირეაზიური ვასაკა • ბრანდის ლოკოკინა

დავით სონღულაშვილის საზღვაო ვიზიტი საფრანგეთში



საქართველოს გარემოს დაცვისა და სოფლის მეურნეობის მინისტრი დავით სონღულაშვილი ქალაქ ნიცაში, გაეროს მაღალი დონის კონფერენსიაში მონაწილეობდა

კონფერენციაზე კლიმატის ცვლილებების ზეგავლენის შემცირების, ბიომრავალფეროვნების დაცვის, პლასტიკით გარემოს დაბინძურების პრევენციის და საზღვაო გარემოსა და რესურსების დაცვის ერთიანი მიდგომების საკითხები განიხილეს. კონფერენცია გაეროს გენერალურმა მდივანმა ანტონიო გუტერესმა გახსნა.

კონფერენციის მონაწილეებს საფრანგეთის პრეზიდენტმა ემანუელ მაკრონმა, ევროპული საბჭოს პრეზიდენტმა ანტონიო კოსტამ და ევროკომისიის პრეზიდენტმა ურსულა ფონ დერ ლაიენმა მიმართეს. კონფერენციას ასევე მეტი სახელმწიფოდან ლიდერები, გარემოს დაცვის მინისტრები და სხვა მაღალი თანამდებობის პირები ესწრებოდნენ.



დავით სონღულაშვილი კონფერენსიაზე სიტყვით გამოვიდა

დავით სონღულაშვილმა კონფერენციაზე სიტყვით გამოსვლის დროს საქართველოს მდგრადი განვითარების დღის წესრიგზე ისაუბრა და ყურადღება იმ ნაბიჯებზე გაამახვილა, რომლებიც ქვეყანამ შავი ზღვის და მისი ეკოსისტემის დასაცავად გადადგა.



საზღვაო ტერიტორია გამოცხადებულია დაცულ ტერიტორიად. საქართველოს გამორჩეული ბიომრავალფეროვნება დაცულია დაცული ტერიტორიებისა და ბურუნუტის ქსელის საშუალებით, რაც მოიცავს ქვეყნის ტერიტორიის 23%-ზე მეტს. საქართველოს მთავრობა აქტიურად მუშაობს 2030 წლისთვის ამ მაჩვენებლის 30%-მდე გაზრდაზე, რითაც შეასრულებს საერთაშორისო ვალდებულებებს, - განაცხადა გარემოს დაცვისა და სოფლის მეურნეობის მინისტრმა კონფერენციაზე სიტყვით გამოსვლის დროს.



კონფერენციის ფარგლებში, დავით სონღულაშვილმა არაერთი ქვეყნის გარემოს დაცვის სფეროს ხელმძღვანელს და პარტნიორი საერთაშორისო ორგანიზაციების წარმომადგენლებს შეხვდა. შეხვედრებზე საზღვაო ეროვნული პარკების მნიშვნელობისა და მათი დაცვის საკითხები განიხილეს.

კონფერენციის ფარგლებში, საქართველოს გარემოს დაცვისა და სოფლის მეურნეობის მინისტრი დავით სონღულაშვილი მონაწილე ქვეყნების მაღალი თანამდებობის პირებს: ხორვატიის რესპუბლიკის პრემიერ-მინისტრს ანდრეი პლენკოვიჩს, ხორვატიის რესპუბლიკის გარემოს დაცვისა და მწვანე გარდაქმნის მინისტრს მარია ვუჩკოვიჩს, ფინეთის კლიმატისა და გარემოს დაცვის

მინისტრს სარი მულთალას, ისლანდიის გარემოს დაცვის, ენერჯეტიკისა და კლიმატის მინისტრს იოჰან პოლ იოჰანსონს, გაეროს სურსათისა და სოფლის მეურნეობის ორგანიზაციის (FAO) გენერალურ დირექტორს კუ დონჟუს, პარიზის მერს ან დიდალგოს, საფრანგეთის ეროვნული ასამბლეის საგარეო კომიტეტის პრეზიდენტს ბრუნო ფუქსის შეხვდა.



დავით სონღულაშვილი არაბთა გავრცელებული საამიროების კლიმატის ცვლილებისა და გარემოს დაცვის მინისტრ ანა ბინტ აბდულა ალ დაჰაკს შეხვდა



მხარეებმა მზობა გამოთქვეს, გააგრძელონ მჭიდრო დიალოგი და თანამშრომლობა რეგიონული და გლობალური გარემოსდაცვითი გამოწვევების ერთობლივად გადასაჭრელად; ასევე, კიდევ უფრო გააღრმავონ საქართველოსა და არაბთა გაერთიანებულ საამიროებს შორის საქმიანი ურთიერთობები კონკრეტული პროექტების დონეზე.

შეხვედრას, მინისტრ დავით სონღულაშვილთან ერთად, მინისტრის პირველი მოადგილე ნინო თანდილაშვილი ესწრებოდა.

დავით სონღულაშვილი „კლიმატის მხვანა ფონდის“ აღმასრულებელ დირექტორს მაფალდა დუარტეს შეხვდა



მაფალდა დუარტემ დადებითად შეაფასა საქართველოს პროგრესი კლიმატთან დაკავშირებულ საკითხებში და მზადყოფნა გამოთქვა, კიდევ უფრო მეტად გაძლიერდეს GCF-ის მხრიდან საქართველოს მხარდაჭერა, განსაკუთრებით კლიმატგონივრული სოფლის მეურნეობის ხელშეწყობის და წყლის რესურსების მდგრადი მართვის მიმართულებით.

საქართველოს გარემოს დაცვისა და სოფლის მეურნეობის მინისტრი დავით სონღულაშვილი სამუშაო ვიზიტით აზერბაიჯანში იმყოფებოდა

აზერბაიჯანში ვიზიტის ფარგლებში, გარემოს დაცვისა და სოფლის მეურნეობის მინისტრმა აგროგამოფენაზე „CASPIAN AGRO 2025“ წარმოდგენილ ქართულ პავილიონში აზერბაიჯანის პრეზიდენტს ილჰამ ალიევს უმასპინძლა; დავით სონღულაშვილმა საერთაშორისო კონფერენციაში „Agriculture: Mobilizing Countries for Nature“ მიიღო მონაწილეობა და კლიმატის ცვლილების თემაზე გამართულ პანელურ დისკუსიაზე სიტყვით გამოვიდა; საქართველოს გარემოს დაცვისა და სოფლის მეურნეობის მინისტრი კლიმატის საკითხებში აზერბაიჯანის პრეზიდენტის წარმომადგენელს მუხტარ ბაბაევს შეხვდა.



„საქართველოსა და აზერბაიჯანს შორის არსებობს ურყევი პარტნიორობა და საერთო სტრატეგიული მიზნები. ჩვენი ქვეყნების თანამშრომლობა სოფლის მეურნეობის სფეროში განუყოფელია რეგიონული სტაბილურობის, ეკონომიკური განვითარების და გარემოს დაცვის საერთო დღის წესრიგისგან. აზერბაიჯანში ვიზიტის გრაფიკი საკმაოდ დატვირთული იყო. პირველ რიგში მინდა ხაზგასმით აღვნიშნო, რომ საერთაშორისო აგროგამოფენაზე „CASPIAN AGRO 2025“ ჩვენი მხარდაჭერით და ორგანიზებით საქართველოს ეროვნული პავილიონია წარმოდგენილი. პავილიონს ესტუმრა აზერბაიჯანის პრეზიდენტი ილჰამ ალიევი, რაც კიდევ ერთხელ ხაზს უსვამს ჩვენი ქვეყნების მეგობრობას და სტრატეგიულ პარტნიორობას.

აგროგამოფენაზე „CASPIAN AGRO 2025“, საქართველოს პავილიონში საკუთარი პროდუქცია წარმოდგენილი ჰქონდათ კომპანიებს, რომლებიც სახელმწიფოს პროგრამების ბენეფიციარები არიან. გამოფენაზე წარმოდგენილი იყო ღვინო, საკონსერვო ნაწარმი, ნატურალური წვევები, საკონდიტრო ნაწარმი, ჩირი, ორგანული წვევები.

ჩვენი მიზანია, საქართველო ღირსეულად იყოს წარმოდგენილი მსგავსი მასშტაბის საერთაშორისო გამოფენებზე. ასეთი პლატფორმები გვაძლევს შესაძლებლობას, საქართველოს პოტენციალი ფართო საერთაშორისო აუდიტორიას გავაცნოთ და გავზარდოთ ექსპორტის შესაძლებლობები.



აზერბაიჯანში ვიზიტის ფარგლებში მნიშვნელოვანი იყო კლიმატის საკითხებში აზერბაიჯანის პრეზიდენტის წარმომადგენელთან მუხტარ ბაბაევთან შეხვედრა, რომელიც კიდევ ერთი მნიშვნელოვანი ნაბიჯია არსებული კავშირების გაძლიერების გზაზე. შეხვედრაზე კლიმატის ცვლილების წინააღმდეგ გატარებული ეროვნული და რეგიონული პოლიტიკის საკითხები, არსებული გამოწვევები და თანამშრომლობის გაღრმავების შესაძლებლობები დეტალურად განვიხილეთ.



აქვე მინდა აღვნიშნო, რომ ვიზიტის ფარგლებში, მნიშვნელოვანი იყო მონაწილეობა საერთაშორისო კონფერენციაში, სადაც სოფლის მეურნეობის განვითარება ბუნების დაცვის კუთხით იქნა განხილული. სიტყვით გამოსვლის დროს, ჩემი მხრიდან ხაზი გავესვი კლიმატის ცვლილებასთან ბრძოლის გლობალურ მნიშვნელობას და ამ პროცესში სოფლის მეურნეობის როლს.

მინდა განსაკუთრებული მადლობა გადავუხადო აზერბაიჯანში საქართველოს საელჩოს ვიზიტის ორგანიზებისთვის და ორი ქვეყნის ურთიერთობების გაღრმავებისთვის გაწეული მუშაობისთვის, - განაცხადა დავით სონღულაშვილმა.



გარემოს დაცვისა და სოფლის მეურნეობის მინისტრი დავით სონდულაშვილი ქვემო ქართლსა და კახეთში იმყოფებოდა

დავით სონდულაშვილი ქვემო ქართლში, გარდაბნის მუნიციპალიტეტის სოფელ გამარჯვებაში შპს „სმარტ ფიდის“ სასოფლო-სამეურნეო დანიშნულების კომბინირებული საკვების საწარმოში სამუშაო პროცესს გაეცნო; სოფელ სართიჭალაში კომპანიის „Cadel Business“ ვაშლის ბაღები დაათვალიერა.

კახეთში, დედოფლისწყაროში დავით სონდულაშვილი ფერმერ ნუგზარ ალუდიშვილის მარცვლეულის საშრობ მეურნეობაში მეხორბლე ფერმერებს შეხვდა; სოფელ გამარჯვებაში სახელმწიფო მხარდაჭერით შექმნილ საკონსერვო საწარმოს „ჯეონატურალსი“ ესტუმრა, წარმოების პროცესს და სამომავლო გეგმებს გაეცნო; სიღნაღის მუნიციპალიტეტის სოფელ ქვემო ბოდბეში, მესაქონლეობის ფერმაში (შპს „თეთრი ფერმა“) იმ ფერმერებთან გამართა შეხვედრა, რომლებიც დედოფლისწყაროსა და სიღნაღის მუნიციპალიტეტებში მესაქონლეობის მიმართულებით საქმიანობენ.

დავით სონდულაშვილთან ერთად იმყოფებოდნენ მინისტრის მოადგილე ლაშა დოლიძე, აგრარულ საკითხთა კომიტეტის თავმჯდომარე გელა სამხარაული, კახეთის მხარის სახელმწიფო რწმუნებული გიორგი ალადაშვილი და ქვემო ქართლის მხარის სახელმწიფო რწმუნებული ლევან ხარაბაძე.

დავით სონდულაშვილი გარდაბნის მუნიციპალიტეტის სოფელ გამარჯვებაში კომპანია „სმარტ ფიდის“ კომბინირებული საკვების საწარმოს შესაძლებლობებს და სამუშაო პროცესს გაეცნო



„მეცხოველეობისა და მეფრინველეობის დარგის განვითარების პარალელურად, დიდი მოთხოვნა სასოფლო-სამეურნეო დანიშნულების საკვებზე. მნიშვნელოვანია, ეს მოთხოვნა ადგილობრივმა წარმოებამ მაქსიმალურად დააკმაყოფილოს. წარმოების გაფართოება ზრდის დასაქმებულთა რაოდენობას, იქმნება ადგილობრივი პროდუქცია, რაც ჩვენი ქვეყნის ეკონომიკის გაძლიერების საფუძველია“, - განაცხადა დავით სონდულაშვილმა.

კომპანია „სმარტ ფიდი“ სასოფლო-სამეურნეო დანიშნულების ცხოველებისა და ფრინველებისათვის სხვადასხვა სახეობის კომბინირებულ საკვებს აწარმოებს.

შპს „სმარტ ფიდი“ გარემოს დაცვისა და სოფლის მეურნეობის სამინისტროს სოფლის განვითარების სააგენტოს ბენეფიციარია. კომპანიამ 2023 წელს კომბინირებული საკვების საწარმოს შექმნისათვის 1,5 მლნ ლარის ინვესტიცია განახორციელა, მათ შორის, 400,000 ლარი გადამმუშავებული და შემნახველი საწარმოების თანადაფინანსების პროგრამით მოპოვებული რესურსია, ხოლო შეღავათიანი აგროკრედიტი 700,000 ლარს შეადგენს.

საწარმოს წარმადობა თვეში 1400 ტონა კომბინირებული საკვებია. ამ ეტაპზე წარმოების მაჩვენებელი 700 ტონამდე აღწევს. პროდუქცია ადგილობრივ ბაზარზე იყიდება. საწარმოში 20 ადამიანია დასაქმებული.

სოფლის განვითარების სააგენტოს ტექნიკური დახმარების პროგრამის თანადაფინანსებით საწარმოში ISO 22000 საერთაშორისო სტანდარტი დაინერგა.

შეღავათიანი აგროკრედიტის პროექტის ფარგლებში, ქვემო ქართლის რეგიონში კომბინირებული საკვების საწარმოების შექმნის მიზნობრიობით გაცემულია 10,2 მლნ ლარის ღირებულების 14 აგროსესხი, სახელმწიფოს თანადაფინანსება, 2,8 მლნ ლარს აღემატება.



დავით სონდულაშვილი: „სახელმწიფომ ქვემო ქართლის რეგიონში ახალი მრავალწლოვანი ბაღების გაშენება 4600 ჰექტარზე მეტ ფართობზე 30 მლნ ლარზე მეტით დააფინანსა“



მინისტრის განცხადებით, ქართული პროდუქციის წარმოების ზრდის ტენდენცია, დიდწილად, სწორედ სახელმწიფოს მხრიდან სხვადასხვა მიზნობრიობის მხარდაჭერის შედეგია. ქვემო ქართლს ვაშლის, ატმის, ვაშლატამას, კაკლოვნების და სხვა პროდუქციის წარმოების დიდი პოტენციალი აქვს. ამ პოტენციალის გამოყენების მიზნით, სახელმწიფომ ქვემო ქართლის რეგიონში ახალი მრავალწლოვანი ბაღების გაშენება 4600 ჰექტარზე მეტ ფართობზე 30 მლნ ლარზე მეტით დააფინანსა. შედეგად, ქართული ვაშლი ადგილობრივი ბაზრის მოთხოვნის უმეტეს ნაწილს აკმაყოფილებს და ექსპორტზეც აქტიურად გადის. ბოლო ათი თვის განმავლობაში, საქართველოდან ექსპორტზე 18.0 ათასი ტონა ვაშლი გავიდა, რომლის ღირებულებამაც 11.3 მლნ აშშ დოლარი შეადგინა.

შპს „Cadel Business“ გარემოს დაცვისა და სოფლის მეურნეობის სამინისტროს სოფლის განვითარების სააგენტოს ბენეფიციარია.

სახელმწიფო პროგრამების ხელშეწყობით კომპანიამ რამდენიმე წლის წინ ვაშლის ბაღი 11,2 ჰექტარზე გააშენა, რისთვისაც 2 მლნ ლარის ინვესტიცია განახორციელა. ბაღის გაშენებისა და სასოფლო-სამეურნეო ტექნიკის შესაძენად შეღავათიანი აგროკრედიტის პროგრამის ფარგლებში აგროსესხმა დაახლოებით ნახევარი მილიონი ლარი შეადგინა, ხოლო პროგრამით „დანერგე მომავალი“ მეწარმემ 100,000 ლარის თანადაფინანსება მიიღო.

კომპანიამ „Cadel Business“ გასულ წელს ვაშლის მოსავალი ადგილობრივ ბაზარზე გაყიდა, ძირითადად, ქსელურ მაღაზიებში „ნიკორასა“ და „ორ ნაბიჯში“. ვაშლის ბაღებიდან წელს კომპანია 500 ტონა ვაშლის მოსავალს ელოდება.

დავით სონდულაშვილმა კომპანიის მსხლის თანამედროვე სტანდარტების ინტენსიური ბაღიც დაათვალიერა, სადაც მსხლის ევროპული ჯიშები - კაიბერი, კონფერენსი და ვილიამსია გაშენებული. მინისტრი კომპანიის ვენახშიც იმყოფებოდა. სასუფრე ყურძნის ჯიშის ვენახი სახელმწიფო პროგრამის ფარგლებში, 2020 წელს, 5 ჰექტარზე გაშენდა. სახელმწიფო თანადაფინანსებამ 27,700 ლარი შეადგინა.



დავით სონდულაშვილი მეხორბლე ფერმერებს შეხვდა

მინისტრმა დედოფლისწყაროში ფერმერ ნუგზარ ალუდიშვილის მარცვლეულის საშრობ მეურნეობა დაათვალიერა და მეხორბლე ფერმერებს შეხვდა.

20,000 ტონაზე მეტი წარმადობის მქონე ინფრასტრუქტურის შექმნისათვის ფერმერმა შეღავათიანი აგროკრედიტით ისარგებლა. სესხის თანხა 1,4 მლნ ლარს აჭარბებს, სადაც სახელმწიფოს მხრიდან თანადაფინანსება 300 000 ლარია.

დავით სონდულაშვილმა მეხორბლე ფერმერებთან გამართულ შეხვედრაზე ქვეყანაში ხორბლის წარმოების ზრდის ტენდენციაზე გაამახვილა ყურადღება. როგორც მინისტრმა აღნიშნა, სახელმწიფოს მხრიდან მეხორბლე ფერმერებისთვის გაწეული დახმარების მიზანია მწარმოებლებმა მეტი მოსავალი მიიღონ, გაიზარდოს პროდუქტიულობა.

საქართველოში ხორბლის სავალდებულო სერტიფიცირება უკვე რამდენიმე წელია მიმდინარეობს. სერტიფიცირების კარგად ორგანიზებული სისტემა ფერმერებს უზრუნველყოფს ხარისხიანი მასალით, რაც მოსავლიანობის გაზრდის, კონკურენტუნარიანობის ამაღლების და ინვესტიციების მოზიდვის მნიშვნელოვანი საფუძველია. დავით სონდულაშვილმა ტექნიკით უზრუნველყოფის საკითხზეც ისაუბრა. აღინიშნა, რომ ამ მიმართულებით ფერმერებს ბოლო წლებში პრობლემა არ შექმნიათ. სახელმწიფომ რამდენიმე ათეული კომპანიის შექმნაში თანადაფინანსებით მიიღო მონაწილეობა.

მნიშვნელოვანია აღინიშნოს, რომ ხორბლის სამეურნეო ნიშან-თვისებების, მოსავლიანობის და დავადებების მიმართ გამძლეობის მიხედვით გამოირჩევა ხორბლის ახალი ფორმები, რომლებსაც ამჟამად სხვადასხვა რეგიონში, განსხვავებულ კლიმატურ პირობებსა და ზონებში ცდიან. კონკრეტული რეგიონისთვის საუკეთესო ფორმა ირჩევა და ფერმერულ მეურნეობებში ვრცელდება.

„შელავათიანი აგროკრედიტის“ პროექტის ფარგლებში სახელმწიფომ მარცვლოვანი კულტურების მოვლა-მოყვანის მიზნობრივობით სესხის თანხის ზედა ზღვარი მნიშვნელოვნად, 100 000-დან 300 000 ლარამდე გაზარდა. აღსანიშნავია, რომ შელავათიანი სესხები გაიცემა ერთწლოვანი მცენარის მოვლისა და მოყვანის ყველა ეტაპზე, ეს იქნება სათესი და სარგავი მასალის, თუ სასუქებისა და მცენარეთა დაცვის ბიოლოგიური საშუალებების შექმნა. გათვალისწინებულია მუშახელის, სასოფლო-სამეურნეო ტექნიკის დაქირავების და გამოყენებული საწვავის ხარჯები.

დავით სონღულაშვილი:
„გადამამუშავებელი და შემნახველი საწარმოების თანადაფინანსების სახელმწიფო პროგრამის ფარგლებში, დღეისათვის შექმნილია 270 საწარმო“



მინისტრმა დედოფლისწყაროს მუნიციპალიტეტის სოფელ გამარჯვებაში სახელმწიფო მხარდაჭერით შექმნილი საკონსერვო საწარმო დაათვალიერა.

საკონსერვო საწარმო „ჯეონატურალსი“ გარემოს დაცვისა და სოფლის მეურნეობის სამინისტროს სოფლის განვითარების სააგენტოს ფინანსური მხარდაჭერით შეიქმნა. საწარმოში ჯამურად მილიონ ლარზე მეტის ინვესტიცია განხორციელდა; მათ შორის, 450,000 ლარზე მეტი შელავათიანი აგროკრედიტია, 370,000 საგრანტო თანადაფინანსება. საწარმომ, სადაც მუდმივად 40 ადამიანი დასაქმებული, 2024 წელს მილიონზე მეტი კონსერვი აწარმოა. პროდუქცია ბრენდით „სადილი“ იყიდება.

დავით სონღულაშვილმა სოფლის მეურნეობის მიმართულებით გადამამუშავებელი სექტორის წარმადობის ზრდაზე გაამახვილა ყურადღება და აღნიშნა, რომ 270 საწარმო, რომლებიც სოფლის განვითარების სააგენტოს გადამამუშავებელი და შემნახველი საწარმოების თანადაფინანსების პროგრამის ფარგლებშია შექმნილი, მოიცავს ხილისა და ბოსტნეულის, თხილის, ჩაის, კაკლის, რძის, თევზის, ხორცის, გადამამუშავებელ მიმართულებებს. ქვეყანაში იქმნება მაღალი ხარისხის ქართული პროდუქცია, რომელიც ადგილობრივ ბაზარზე კონკურენციას უწევს იმპორტირებულ საქონელს და, ეტაპობრივად, საქსპორტო ბაზრებზეც იმკვიდრებს ადგილს. როგორც მინისტრმა აღნიშნა, საკონსერვო საწარმო „ჯეონატურალსი“ სახელმწიფოს ხელშეწყობით შექმნილი ერთ-ერთი წარმატებული საწარმოა, რომელმაც ადგილობრივ ბაზარზე თავი უკვე დაიმკვიდრა.

სოფლის განვითარების სააგენტოს გადამამუშავებელი და შემნახველი საწარმოების თანადაფინანსების პროგრამის ფარგლებში, საქართველოს მასშტაბით, 270 საწარმო შეიქმნა; თანადაფინანსების ოდენობა 126 მლნ ლარზე მეტია.

მინისტრი დავით სონღულაშვილი სიღნაღის მუნიციპალიტეტის სოფელ ქვემო ბოდბეში, მესაქონლეობის ფერმის შპს „თეთრი ფერმა“ საქმიანობას გაეცნო. დავით სონღულაშვილი იმ ფერმერებსაც შეხვდა, რომლებიც დედოფლისწყაროსა და სიღნაღის მუნიციპალიტეტებში მესაქონლეობის მიმართულებით საქმიანობენ.



„თეთრი ფერმა“ სახელმწიფოს ფინანსური მხარდაჭერით შეიქმნა. პროექტში ჯამურად, 15 მლნ ლარამდე ინვესტიცია განხორციელდა. აქედან, 3 მლნ ლარი შელავათიანი აგროკრედიტია.

„თეთრი ფერმა“ ყოველდღიურად პირველი კატეგორიის 8,5 ტონა ნედლ რძეს აწარმოებს. წარმოებული პროდუქცია ადგილობრივ ბაზარზე იყიდება.

მინისტრის განცხადებით, გასულ წელს, შელავათიანი აგროკრედიტს სამი ახალი ქვეკომპონენტი დაემატა, რაც ხელს უწყობს ქვეყანაში თანამედროვე სტანდარტების მსხვილფეხა მეცხოველეობის მიმართულების ფერმების ჩამოყალიბებას და ფუნქციონირებას. მეცხოველე ფერმერებისთვის შეიქმნა ბიზნესის გაფართოების და სრულყოფის შესაძლებლობები. კერძო სექტორს შესაძლებლობა აქვს შეიძინოს მაღალპროდუქტიული ჯიშები, განაახლოს და ხელახლა აღჭურვოს საწარმოები.



დავით სონღულაშვილი: „ჩვენთვის მნიშვნელოვანია, მაქსიმალურად შევუწყოთ ხელი კაკლოვანი კულტურების, მათ შორის ნუშის, ნარმოების პოტენციალის ათვისებას“



გარემოს დაცვისა და სოფლის მეურნეობის მინისტრმა დავით სონღულაშვილმა კახეთში, კომპანიის „ივრის ფერმები“ ნუშის ბაღები დაათვალიერა. კომპანია სახელმწიფო პროექტების ბენეფიციარია - სარგებლობს შელავათიანი აგროკრედიტით და „დანერგე მომავლის“ საგრანტო პროგრამით.

კომპანია „ივრის ფერმები“, რომელიც 2022 წელს დაარსდა, ორიენტირებულია კაკლოვანი კულტურების წარმოების თანამედროვე მოდელის განვითარებაზე. დღეისათვის კომპანიის ნუშის ბაღები 350 ჰექტარს მოიცავს.

„ბოლო წლების განმავლობაში, სახელმწიფო პროექტების ხელშეწყობით, ინტენსიურად დაიწყო კაკლოვანი კულტურების ბაღების გაშენება. ქართული თხილის, ნუშის და კაკლის წარმოება სულ უფრო მზარდია, რაც იმას ნიშნავს, რომ იქმნება სულ უფრო მეტი ქართული პროდუქცია, მოთხოვნა იზრდება საერთაშორისო ბაზრებზეც, რაც ექსპორტის მაჩვენებლებში ისახება; შედეგად, ძლიერდება ჩვენი ქვეყნის ეკონომიკა. მხარდაჭერი პროექტების განხორციელებას სახელმწიფო აქტიურად აგრძელებს. ჩვენი მიზანია, მეტი დოვლათის შექმნას შევუწყოთ ხელი, რაც ჩვენი მოსახლეობის

კეთილდღეობის გარანტიის საფუძველია“, - განაცხადა დავით სონღულაშვილმა.

კომპანია „ივრის ფერმები“ აქტიურად თანამშრომლობს ესპანელ ექსპერტებთან და იყენებს მათ მიერ შემუშავებულ ფიტოსანიტარიულ და განოყიერების გეგმებს, რომლებიც მორგებულია ბაღის საჭიროებებზე და თანხვედრაშია ევროპულ რეგულაციებთან. ბაღები უზრუნველყოფილია თანამედროვე საირიგაციო სისტემით, რომელიც მდინარე ივრიდან მარაგდება. წვეთოვანი საირიგაციო სისტემის ეფექტიანი გამოყენებისა და „ივრის ფერმების“ სასაწყობე სივრცის ელექტრიფიკაციისთვის კომპანიამ 1.75 მეგავატიანი ელექტროსელექცი შექმნა.

„სამ წელიწადში შევძლებთ ექსპორტზე გავიზარდოთ 160 ტონამდე ნუში, ხოლო როცა ბაღები სრულ მსხმოიარობას მიაღწევს, ჩვენი საქსპორტო მოსავლის რაოდენობა უკვე 800-900 ტონამდე გაიზრდება. ჩვენი საქმიანობით ვქმნით სამუშაო ადგილებს, მნიშვნელოვანი წვლილი შეგვაქვს როგორც რეგიონის, ასევე ქვეყნის აგრონომიულ და ეკონომიკურ განვითარებაში“, - განაცხადა კომპანიის დირექტორმა ნინო ცხადაიამ.



დავით სონღულაშვილი: „იმისათვის, რომ კიდევ უფრო მეტად დაიხვეწოს სახელმწიფო პროგრამები, მეტად განვითარდეს კერძო სექტორი, ძალიან მნიშვნელოვანია უკუკავშირი მწარმოებლებს, ფერმერებს და სახელმწიფოს შორის“

„ჩვენთვის ძალიან მნიშვნელოვანია, ადგილზე გავეცნოთ ყველა იმ პროექტს, რომელიც სახელმწიფოს დაფინანსებით განხორციელდა, შევხვდეთ მენარმეებს და ფერმერებს,

რომლებიც მხარდაჭერით სარგებლობენ და ვნახოთ, რამდენად წარმატებულები არიან, ვნახოთ, სახელმწიფოსგან რა ხელშეწყობა შეიძლება დამატებით დასჭირდეთ იმისათვის, რომ კიდევ მეტად განვითარდნენ საქმიანობა. ეს არის ღირებულებათა ჯაჭვის სრულად შექმნის და ქვეყნის ეკონომიკის გაძლიერების ერთ-ერთი მნიშვნელოვანი ფუნდამენტი“, - განაცხადა დავით სონღულაშვილმა.

როგორც მინისტრმა აღნიშნა, რეგიონებში მწარმოებლებთან და ფერმერებთან შეხვედრები ინტენსიურად გაგრძელდება. პირდაპირი კომუნიკაციით სამინისტრომ მაქსიმალურად ამომწურავი ინფორმაცია უნდა მიიღოს, თუ რა საჭიროებები არსებობს, რაში დაუდგეს სახელმწიფო მეწარმეებს და ფერმერებს გვერდში, რომ ეკონომიკური ზრდის ტემპი, რომელიც ჩვენ ქვეყანას აქვს, კიდევ უფრო მეტად დაჩქარდეს.



ტოკიოში ქართული ღვინის წარდგენა გაიმართა

ღვინის ეროვნული სააგენტოს მხარდაჭერით, ღვინის მწარმოებელი ხუთი საოჯახო მარანი იაპონიის დედაქალაქ ტოკიოში გამართულ გამოფენაში „RAW Wine Tokyo“ მონაწილეობდა.

იაპონელ ღვინის პროფესიონალებსა და მომხმარებლებს შესაძლებლობა მიეცათ, დაეგემოვნებინათ ქართული მარნების: „ანდრეას ღვინო“, „ართანა ვაინსი“, „იორა“, „მანავი ვაინსი“, „გაბრიელი ვაინსი“ ღვინოები. გამოფენის სტუმრები ქართული



ღვინის წარმოების უძველეს ტრადიციებსა და კულტურას გაეცნენ.

გამოფენაზე „RAW Wine“ (The Artisan Wine Fair) მაღალი ხარისხის ბუნებრივი, ორგანული და ბიოდინამიკური ღვინოების მწარმოებლები იკრიბებიან. გამოფენის ორგანიზატორია ცნობილი ღვინის მაგისტრი საფრანგეთიდან იზაბელ ლეგერონი.



გამოფენაზე ღვინის წარსადგენად ქართველმა მეწარმეებმა მხარდაჭერა იაპონიაში საქართველოს საელჩოსგანაც მიიღეს.

იაპონია ქართული ღვინის ერთ-ერთი სტრატეგიული საექსპორტო ბაზარია. ღვინის ეროვნული სააგენტოს მხარდაჭერით, იაპონურ ბაზარზე ქართული ღვინის

პირველი მასშტაბური წარდგენა 2014 წელს მოხდა. მას შემდეგ, სახელმწიფოს მხარდაჭერით, ქართული ღვინის კომპანიები მუდმივად მონაწილეობენ პრესტიჟულ საერთაშორისო გამოფენებში „Foodex Japan“ და „Wine and Gourmet Japan“, ტარდება ქართული ღვინის წარდგენა-დეგუსტაციები იაპონიის სხვადასხვა ქალაქში, იაპონელი ღვინის პროფესიონალებისა და მედიის წარმომადგენლებისთვის ეწყობა ღვინის ტურები საქართველოს ყველა რეგიონში.

აღსანიშნავია, რომ იაპონიაში ქართული ღვინის ექსპორტი მზარდია; მიმდინარე წლის ოთხ თვეში საქართველოდან იაპონიაში ექსპორტირებულია 71 ათას ლიტრამდე ღვინო, რაც 21%-ით აღემატება გასული წლის ანალოგიურ მაჩვენებელს.

ქართული ღვინო საფრანგეთში, გასტრონომიის ფესტივალზე იყო წარმოდგენილი

ბაზრების დივერსიფიცირებისა და საექსპორტო პოტენციალის გაზრდის მიზნით, ქართული ღვინო საფრანგეთის ღვინისა და გასტრონომიის პრესტიჟულ ფესტივალზე „Les Festives Gourmandes“ ღვინის ეროვნული სააგენტოს მხარდაჭერით და სააგენტოს კონტრაქტორი კომპანიის „Le Pont Caucasion“ ორგანიზებით წარდგა.



ფესტივალს, რომელიც ქალაქ შალონ-სიურ-სონში (Chalon-sur-Saône) გაიმართა, ყოველწლიურად 10 000-მდე სტუმარი, სომელიეები, ღვინის კომერციული და HoReCa სექტორის წარმომადგენლები ესწრებიან.

ფესტივალმა წელს საიუბილეო, მე-20 წლისთავი აღნიშნა. საფრანგეთში მოღვაწე ენოლოგმა, კომპანიის „Le Pont Caucasion“ ხელმძღვანელმა ილია კახიძემ ფესტივალის სტუმრებს ხუთი

ქართველი მწარმოებლის ღვინოები გააცნო. ღვინის ეროვნული სააგენტოს საქმიანობის ერთ-ერთ ძირითად მიმართულებას საერთაშორისო ბაზრებზე ქართული ღვინის პოპულარიზაცია და ცნობადობის ამაღლება წარმოადგენს. სააგენტო, ქართული ღვინის პოპულარიზაციის ხელშეწყობის ფარგლებში, 2013 წლიდან, ბაზრების დივერსიფიცირების მიზნით, მიზანმიმართულ სარეკლამო-მარკეტინგულ კამპანიებს ახორციელებს, მათ შორის, მეღვინეობით სახელგანთქმულ ისეთ ქვეყანაში, როგორც საფრანგეთია, სადაც ქართულ ღვინოზე, განსაკუთრებით კი, ქვევრის ღვინოზე, მოთხოვნა მუდმივად მზარდია.

ჩინეთში ქართული ღვინის წარდგენა გაიმართა

ღვინის ეროვნული სააგენტოს მხარდაჭერით, ღვინის მწარმოებელი სამი საოჯახო მარანი ჩინეთის სახალხო რესპუბლიკის ქალაქ შანხაიში გამართულ გამოფენაში „RAW Wine Shanghai“ მონაწილეობდა.

გამოფენაზე „RAW Wine“ (The Artisan Wine Fair) მაღალი ხარისხის ბუნებრივი, ორგანული და ბიოდინამიკური ღვინოების



მწარმოებლები იკრიბებიან. გამოფენის ორგანიზატორია ცნობილი ღვინის მაგისტრი საფრანგეთიდან იზაბელ ლეგერონი.

გამოფენაზე მისულ სტუმრებს, ღვინის პროფესიონალებს, კომერციული სფეროს წარმომადგენლებს და მომხმარებლებს



შესაძლებლობა მიეცათ, დაეგემოვნებინათ ქართული მარნების: „იორა“, „მანავი ვაინსი“ და „ბაღდათი ისთეითის“ ღვინოები.

აღსანიშნავია, რომ ჩინეთი ქართული ღვინის ერთ-ერთი გამოკვეთილი სტრატეგიული ბაზარია, სადაც ქართული

ღვინის ცნობადობისა და ექსპორტის გაზრდის მიზნით, 2013 წლიდან აქტიურად მიმდინარეობს მარკეტინგული კამპანია. ჩინეთი მყარად დამკვიდრდა ქართული ღვინის ექსპორტორი ქვეყნების ხუთეულში. მიმდინარე წლის იანვარ-აპრილის მონაცემებით, საქართველოდან ჩინეთში ექსპორტირებულია 1.12 მლნ ლიტრი ქართული ღვინო, რაც 78%-ით აღემატება გასული წლის ანალოგიური პერიოდის მაჩვენებელს.

მიმდინარე წელს ქართული საოჯახო მარნები ასევე მონაწილეობდნენ „RAW Wine“-ის გამოფენებზე პარიზში, ვერონაში და ტოკიოში.

ქართული ღვინის მორიგი წარდგენა გამოფენაზე „Interwine China 2025“ გაიმართა

ღვინის ეროვნული სააგენტოს მხარდაჭერით და სააგენტოს კონტრაქტორი კომპანიის „Bogvi International Trading Company Ltd“ ორგანიზებით, ჩინეთის სახალხო რესპუბლიკის ქალაქ გუანჯოუში გამართულ ღვინისა და სპირტიანი სასმელების საერთაშორისო გამოფენაზე „Interwine China 2025“ ქართული ღვინის მწარმოებელი რვა კომპანიის სხვადასხვა დასახელების ღვინო იყო წარმოდგენილი.

„Interwine China“ ჩინეთის ერთ-ერთი ყველაზე მასშტაბური ალკოჰოლური



სასმელების გამოფენაა, რომელიც 2005 წლიდან, წელიწადში ორჯერ, გაზაფხულსა და შემოდგომაზე იმართება. ყოველწლიურად გამოფენაში მონაწილეობას იღებს 500-ზე მეტი მწარმოებელი მსოფლიოს სხვადასხვა ქვეყნიდან და მას ათეულ ათასობით ვიზიტორი სტუმრობს: ღვინის ბაიერები, დისტრიბუტორები, რესტორნებისა და სასტუმროს ქსელების წარმომადგენლები.

გამოფენაზე წელს წარდგენილი იყო



მსოფლიოს 53 ქვეყნის ღვინოპროდუქცია. ღვინის ეროვნული სააგენტოს მხარდაჭერით, მიმდინარე წელს ქართული ღვინო ჩინეთის სახალხო რესპუბლიკაში ასევე წარმოდგენილი იყო გამოფენებზე: „Fine Wine Hotel Exhibition“, „The China Food & Drinks Fair“ და „RAW Wine Shanghai“.

აღსანიშნავია, რომ ჩინეთი ქართული ღვინის ერთ-ერთი გამოკვეთილი სტრატეგიული ბაზარია, სადაც ქართული

ღვინის ცნობადობისა და ექსპორტის გაზრდის მიზნით, 2013 წლიდან აქტიურად მიმდინარეობს მარკეტინგული კამპანია. ჩინეთი მყარად დამკვიდრდა ქართული ღვინის ექსპორტორი ქვეყნების ხუთეულში. მიმდინარე წლის იანვარ-აპრილის მონაცემებით, საქართველოდან ჩინეთში ექსპორტირებულია 1.12 მლნ ლიტრი ქართული ღვინო, რაც 78%-ით აღემატება გასული წლის ანალოგიური პერიოდის მაჩვენებელს.

ქართული ღვინის დეგუსტაციები პარიზში გაიმართა

ღვინის ეროვნული სააგენტოს მხარდაჭერით, ქართული ღვინის დეგუსტაციები პარიზში გაიმართა ქართული ღვინის პრეზენტაცია-დეგუსტაცია ფრანგულ გასტრონომიის ერთ-ერთ ყველაზე პრესტიჟულ სკოლაში „Ferrandi Paris“ ჩატარდა. საფრანგეთის დედაქალაქში ქართული ღვინის კიდევ ერთი დეგუსტაცია HoReCa სექტორის და მიშელინის ვარსკვლავის მფლობელი რესტორნების წარმომადგენლებისთვის გაიმართა, რომლის მთავარი კონცეფცია ქართული ღვინის



ფრანგულ სამზარეულოსთან შეხამება იყო. ღვინის დეგუსტაციები ღვინის ეროვნული სააგენტოს თავმჯდომარე ლევან მეხუბლა და საფრანგეთის რესპუბლიკაში საქართველოს დესპანი ეკატერინე კოკაია დაესწრნენ. საფრანგეთში ვიზიტის ფარგლებში, ლევან მეხუბლა „Ferrandi Paris“ საერთაშორისო დეპარტამენტის ბიზნესის განვითარების პროექტის მენეჯერს ნიკოლას გაიას (Nicolas



Caillard) შეხვდა. მხარეებმა სამომავლო თანამშრომლობის გეგმები განიხილეს. ღვინის ეროვნული სააგენტოს თავმჯდომარის განცხადებით, აღნიშნულ ღვინის დეგუსტაციებში მონაწილეობის მიზანია ქართული ღვინის ბაზრების დივერსიფიცირების, გაყიდვების ზრდისა და ქართული ღვინის, როგორც ნიშური კატეგორიის დამკვიდრების ხელშეწყობა.

პარიზში გამართულ დეგუსტაციებს, ღვინის ეროვნული სააგენტოს სადეგუსტაციო კომისიის თავმჯდომარე ანა გოდაბერიძე უძღვებოდა. ღვინის ეროვნული სააგენტოს საქმიანობის ერთ-ერთ ძირითად მიმართულებას საერთაშორისო ბაზრებზე ქართული ღვინის პოპულარიზაცია და ცნობადობის ამაღლება წარმოადგენს. სააგენტო, ქართული ღვინის პოპულარიზაციის ხელშეწყობის ფარგლებში, 2013 წლიდან, ბაზრების დივერსიფიცირების მიზნით, მიზანმიმართულ სარეკლამო-მარკეტინგულ კამპანიებს ახორციელებს, მათ შორის, მეღვინეობით სახელგანთქმულ ისეთ ქვეყანაში, როგორც საფრანგეთია, სადაც ქართულ ღვინოზე, განსაკუთრებით კი, ქვევრის ღვინოზე, მზარდი მოთხოვნაა.

ლონდონში ქართული ღვინის პროფესიული დეგუსტაცია გაიმართა

დიდი ბრიტანეთის ბაზარზე ქართული ღვინის ცნობადობისა და ექსპორტის ზრდის ხელშეწყობის მიზნით, ღვინის ეროვნული სააგენტოს მხარდაჭერით და სააგენტოს კონტრაქტორი კომპანიის „Swirl Wine Group“ ორგანიზებით, ლონდონში ქართული ღვინის პროფესიული დეგუსტაცია „The Georgian Palace“ (ქართული გემო) გაიმართა.



ღვინის დეგუსტაციაზე წარმოდგენილი იყო სხვადასხვა სტილის და დასახელების ქართული ღვინოები და მას „Swirl Wine Group“ დამფუძნებელი, ღვინის მაგისტრი სარა ებოტი უძღვებოდა. დეგუსტაციას ღვინის პროფესიონალები, მედიის და გაყიდვების სფეროს წარმომადგენლები დაესწრნენ. დიდი ბრიტანეთი მსოფლიოში ერთ-ერთი



ყველაზე დიდი იმპორტიორი და ღვინის მომხმარებელი ქვეყანაა, რომელიც 2014 წლიდან გამოიკვეთა, როგორც ქართული ღვინის საექსპორტო ერთ-ერთი სტრატეგიული ბაზარი. ღვინის ეროვნული სააგენტოს ქართული ღვინის მწარმოებლებთან თანმიმდევრული თანამშრომლობით, შესაძლებელი

გახდა ქართული ღვინის ექსპორტის მზარდი ტენდენციის შექმნა. 2024 წელს, ექსპორტირებული იყო 426 ათას ლიტრამდე ღვინო, რაც 2023 წლის მაჩვენებელთან შედარებით 72%-ითაა გაზრდილი. ღვინის ეროვნული სააგენტოს ფინანსური უზრუნველყოფით, 2025 წელს, დიდ ბრიტანეთში ქართული ღვინის მარკეტინგულ კამპანიას „Swirl Wine Group“ უძღვება. აღნიშნული კამპანიის ფარგლებში, დეგუსტაცია-სემინარები დიდი ბრიტანეთის სხვადასხვა ქალაქში გაიმართება, ქართული ღვინო წარმოდგენილი იქნება საერთაშორისო გამოფენებზე, განხორციელდება მიზნობრივი სარეკლამო და მედია კამპანიები

ქართული ღვინის მწარმოებელი 16 კომპანია ღვინისა და ალკოჰოლური სასმელების საერთაშორისო გამოფენაში London Wine Fair 2025 მონაწილეობდა.

გამოფენა London Wine Fair 1981 წლიდან ტარდება და ღვინის სექტორში ერთ-ერთ მნიშვნელოვან ღონისძიებად ითვლება. პრესტიჟულ გამოფენას, ტრადიციულად, მსოფლიოს სხვადასხვა ქვეყნიდან ათასობით სტუმარი, მათ შორის, ღვინის ექსპერტი, ღვინით ვაჭრობის სფეროს და მედიის წარმომადგენელი ესწრება. შესაბამისად, „London Wine Fair“ წარმოადგენს მნიშვნელოვან პლატფორმას ქართველი მწარმოებლებისთვის ახალი სავაჭრო პარტნიორების მოძიების, პროდუქციის

პოპულარიზაციისა და ექსპორტის გაზრდის კუთხით. გამოფენის ფარგლებში, ღვინის ეროვნული სააგენტოს კონტრაქტორი ბრიტანული კომპანიის „Swirl Wine Group“ ხელმძღვანელმა, ღვინის მაგისტრმა სარა ებოტმა (Sarah Abbott) ღვინის პროფესიონალებისთვის ქართული ღვინის სამი პრეზენტაცია-დეგუსტაცია გამართა, სადაც, ჯამში, ქართული ღვინის მწარმოებელი 19 კომპანიის ღვინოები იყო წარმოდგენილი. გამოფენას დიდი ბრიტანეთისა და



ჩრდილოეთ ირლანდიის გაერთიანებულ სამეფოში საქართველოს დესპანი გიორგი საგანელიძე დაესწრო. გამოფენაზე „London Wine Fair 2025“ ღვინის წარსადგენად ქართველმა მეწარმეებმა მხარდაჭერა დიდი ბრიტანეთისა და ჩრდილოეთ ირლანდიის გაერთიანებულ სამეფოში საქართველოს საელჩოსგანაც მიიღეს. დიდი ბრიტანეთი მსოფლიოში ერთ-ერთი ყველაზე დიდი იმპორტიორი და ღვინის მომხმარებელი ქვეყანაა, რომელიც



2014 წლიდან გამოიკვეთა, როგორც ქართული ღვინის საექსპორტო ერთ-ერთი სტრატეგიული ბაზარი. ღვინის ეროვნული სააგენტოს ქართული ღვინის მწარმოებლებთან თანმიმდევრული თანამშრომლობით, შესაძლებელი გახდა ქართული ღვინის ექსპორტის მზარდი ტენდენციის შექმნა. 2024 წელს, ექსპორტირებული იყო 426 ათას ლიტრამდე ღვინო, რაც 2023 წლის მაჩვენებელთან შედარებით 72%-ით მეტია.

ჰელსინკში, საქართველოს დამოუკიდებლობის დღის აღსანიშნავი ღონისძიების ფარგლებში, ქართული ღვინის წარდგენა გაიმართა

ღვინის ეროვნული სააგენტოს მხარდაჭერით და ფინეთის რესპუბლიკაში საქართველოს საელჩოს ორგანიზებით, ჰელსინკის ისტორიულ სასახლეში „The Finnish House of Nobility“, საქართველოს დამოუკიდებლობის დღის აღსანიშნავი ღონისძიების ფარგლებში, ქართული ღვინის პროფესიული წარდგენა გაიმართა.

უძღვებოდა, დარგის ექსპერტები, ჰორეკა სექტორის წარმომადგენლები და იმპორტიორები დაესწრნენ. ირაკლი ჩოლობარგიამ მონაწილეებს ქართული ღვინის წარმოების ისტორია, ჯიშური მრავალფეროვნება, ქვევრის და ქვევრის ღვინის დაყენების ტექნოლოგია გააცნო. ღვინის დეგუსტაციის მეორე ნაწილი მოიცავდა საზეიმო მიღებას ფინეთის მთავრობის, დიპლომატიური კორპუსის და მედიის წარმომადგენლების, ასევე, ღვინის პროფესიონალებისა და



ინფლუენსერებისთვის. საზეიმო მიღების დროს, ქართული ღვინის დეგუსტაცია ქართული ფოლკლორისა და პოლიფონიის თანხლებით გაიმართა. ქართული ღვინის პოპულარიზაციისა და ბაზრების დივერსიფიკაციის მიზნით, ღვინის ეროვნული სააგენტოს მხარდაჭერით, სკანდინავიისა და ჩრდილოეთ ევროპის



ქვეყნებში, ბოლო წლებში, მრავალი მნიშვნელოვანი მარკეტინგული აქტივობა განხორციელდა. კერძოდ, ღვინის ეროვნულმა სააგენტომ შვედეთის სამეფოში, დანის სამეფოსა და ისლანდიაში რამდენიმე მასშტაბური ღონისძიება გამართა. შედეგად, აღნიშნულ ქვეყნებში გამოიკვეთა ქართული ღვინით მზარდი დაინტერესება.



„ქართული ღვინის პოპულარიზაციის ხელშეწყობის სახელმწიფო პროგრამის“ ფარგლებში თანადაფინანსება ცხრა კომპანიამ მიიღო

ქართული ღვინის საქსპორტო პოტენციალის გაზრდის და პრიორიტეტული საქსპორტო ბაზრების დივერსიფიცირების მიზნით, საქართველოს მთავრობამ 2021 წლის სექტემბერში „ქართული

ღვინის პოპულარიზაციის ხელშეწყობის სახელმწიფო პროგრამა“ დაამტკიცა. პროგრამას სსიპ ღვინის ეროვნული სააგენტო, საქართველოს გარემოს დაცვისა და სოფლის მეურნეობის სამინისტროს კოორდინაციით ახორციელებს.

ღვინის ეროვნული სააგენტო მარკეტინგული ხარჯების თანადაფინანსებას მხოლოდ იმ კომპანიებისთვის ახორციელებს, რომლებიც ექსპორტს მსოფლიოს სხვადასხვა ქვეყანაში (გარდა დსთ-ს და სუამ-ის ქვეყნებისა), პრიორიტეტულ ბაზრებზე ახორციელებენ. აღნიშნული პროგრამის ფარგლებში, 2025 წელს, თანადაფინანსების სახით, ჯამურად, 692.969 ლარი მიიღო ქართული ღვინის მწარმოებელმა ცხრა კომპანიამ: „ჯიველი“, „ვილა მოსავალი“, „თელიანი ველი“, „ვახისუბნის მამული“, „მეღვინეობა

ჩელი“, „კახური ტრადიციული მეღვინეობა“, „დეგლაძეების ღვინის კომპანია“, „თიკო ისეთი“ და „მეღვინეობა შუმი“. პროგრამის პირობების თანახმად, აღნიშნულმა კომპანიებმა, მიზანმიმართული მარკეტინგული ღონისძიებების შედეგად, 2024 წელს, 2023 წელთან შედარებით, ექსპორტის მოცულობა გაზარდეს ამერიკის, ევროპისა და აზიის ბაზრების მიმართულებით. გასულ წელს პროგრამით თანადაფინანსება ხუთმა კომპანიამ მიიღო, ჯამური თანხით 243,281.28 ლარი.

ადგილობრივ ბაზარზე ქართული ღვინოპროდუქციის პოპულარიზაციის სახელმწიფო პროგრამის ფარგლებში „ბოლნისის ადგილწარმოშობის დასახელების ღვინის ფესტივალი“ გაიმართა

ადგილობრივ ბაზარზე ქართული ღვინოპროდუქციის პოპულარიზაციის სახელმწიფო პროგრამას ღვინის ეროვნული სააგენტო, საქართველოს გარემოს დაცვისა და სოფლის მეურნეობის სამინისტროსთან კოორდინაციით, უკვე მეორე წელია ახორციელებს. პროგრამის ფარგლებში, საქართველოს მასშტაბით ღვინის გამოფენები, კონკურსები და ფესტივალები იმართება, რაც მნიშვნელოვანია ღვინის ტურიზმის პოტენციალისა და ღვინის სამომხმარებლო კულტურის გაზრდისთვის.

„ბოლნისის ადგილწარმოშობის დასახელების ღვინის ფესტივალი“ უკვე მესამედ გაიმართა და მასში საქართველოს სხვადასხვა კუთხის 60-მდე მეღვინეობა - მსხვილი მწარმოებლები, მცირე და საშუალო, მათ შორის საოჯახო, მარნები მონაწილეობდნენ. ფესტივალს ღვინის ეროვნული სააგენტოს თავმჯდომარე ლევან მეხუბლა და თავმჯდომარის მოადგილე ზურაბ ვაჭარაძე დაესწრნენ. „ქართული ღვინის ბაზრების დივერსიფიკაცია და პოპულარიზაცია ჩვენი ნომერ პირველი ამოცანაა.

ამ კუთხით, ძალიან მნიშვნელოვანია ბოლნისის ფესტივალი, რომელიც სხვა ფესტივალებისგან განსხვავდება იმ თვალსაზრისით, რომ მხოლოდ ადგილწარმოშობის დასახელების ღვინოებს მასპინძლობს, თუმცა, რა თქმა უნდა, პოპულარიზაციას უწყვეტ ზოგად ქართულ ღვინოს. დღეისათვის, საქართველოში 32 ადგილწარმოშობის ღვინოა რეგისტრირებული, რაც ქართული ვაზის ჯიშებისა და ღვინოების მრავალფეროვნებასა და უნიკალურობაზე მიუთითებს. მოხარული ვართ, რომ ბოლნისის ფესტივალმა ტრადიციული სახე მიიღო და მონაწილეთა და სტუმრების რაოდენობა ყოველწლიურად იზრდება“, - აღნიშნა ლევან მეხუბლამ. ფესტივალის ფარგლებში, ვაზისა და

ღვინის საერთაშორისო ორგანიზაციის (OIV) სტანდარტებით ჩატარდა ადგილწარმოშობის ღვინოების კონკურსი. საერთაშორისო გამოცდილების მქონე ჟიურის წევრებმა დიდი ოქროს, ოქროს, ვერცხლის და ბრინჯაოს მედლები ღვინოები გამოავლინეს. ფესტივალს ევროპის ქვეყნებიდან ღვინის იმპორტიორები, ექსპერტები, ბლოგერები, ტურიზმის სფეროს წარმომადგენლები სტუმრობდნენ. „ბოლნისის ადგილწარმოშობის დასახელების ღვინის ფესტივალის“ წარმდგენია კომპანია „არემჯი“. ღვინის ეროვნულ სააგენტოსთან ერთად, ფესტივალის მხარდამჭერები არიან მეღვინეთა გაერთიანება „ღვინო ბოლნისი“, ბოლნისის მუნიციპალიტეტის მერია, საქპატენტი და ბოლნისის აგროცენტრი.



ქართული ღვინის პოპულარიზაციის პროგრამის ფარგლებში, საქართველოში გერმანელი ღვინის პროფესიონალები იმყოფებოდნენ

გერმანიის ბაზარზე ქართული ღვინის ცნობადობისა და ექსპორტის გაზრდის ხელშეწყობის მიზნით, ღვინის ეროვნული სააგენტოს ფინანსური მხარდაჭერითა და სააგენტოს კონტრაქტორი გერმანელი მარკეტინგული კომპანიის „ff.k Public Relations“ ორგანიზებით, საქართველოს გერმანელი ღვინის სომელიეები სტუმრობდნენ.

ღვინის პროფესიონალების ატაკაციანი ჯგუფის წევრები თბილისსა და კახეთში ქართული ღვინის მწარმოებელ კომპანიებსა და მარნებს ეწვივნენ, დააგემოვნეს სხვადასხვა სტილის ქართული ღვინო. ევროპაში ღვინის უდიდესი იმპორტიორი ქვეყანა გერმანია ქართული ღვინის

სტრატეგიული ბაზრების ჩამონათვალს 2020 წლიდან დაემატა და საქსპორტო ქვეყნების ათეულში სტაბილურად დაიკვიდრა ადგილი. ქართული ღვინის პოპულარიზაციისა და საქსპორტო პოტენციალის გაზრდის მიზნით, გერმანულ კომპანიასთან „ff.k Public Relations“ ღვინის ეროვნულმა სააგენტომ

თანამშრომლობა 2021 წლიდან დაიწყო. აქტიური პოპულარიზაციის კამპანია მიმდინარე წელსაც გრძელდება. კამპანიის ფარგლებში, დეგუსტაცია-სემინარები გერმანიის სხვადასხვა ქალაქში ღვინის პროფესიონალების, ღვინით ვაჭრობის სფეროს წარმომადგენლებისა და

მომხმარებლებისთვის იმართება; ქართული ღვინო წარმოდგენილია საერთაშორისო გამოფენებზე, ხორციელდება მიზნობრივი სარეკლამო და მედია კამპანიები, მედიის, სომელიეებისა და გაყიდვების სფეროს წარმომადგენლებისთვის ეწყობა ღვინის ტურები საქართველოში.



ღვინის ეროვნულ სააგენტოში შეხვედრა Messe Dusseldorf-ის ოფიციალურ წარმომადგენელთან გაიმართა

„Messe Dusseldorf-ის“ ოფიციალური წარმომადგენელი მოლდოვაში, სამხრეთ კავკასიის და აზიის ქვეყნებში მიხეილ მანდელი ღვინის ეროვნული სააგენტოს თავმჯდომარის მოადგილეს, ზურაბ ვაჭარაძეს შეხვდა.



გერმანიის ქალაქ დუსელდორფში მდებარე საგამოფენო სივრცე „Messe Dusseldorf“ ღვინისა და ალკოჰოლური სასმელების საერთაშორისო გამოფენის „ProWein“ ორგანიზატორია როგორც ქალაქ დუსელდორფში, ისე მსოფლიოს სხვა ქალაქებში.

ღვინის ეროვნულ სააგენტოში გამართულ შეხვედრაზე მხარეებმა საქართველოს გამოფენებში „ProWein“ მრავალწლიანი მონაწილეობის და თანამშრომლობის შედეგები განიხილეს და სამომავლო გეგმებზე იმსჯელეს. საუბარი შეეხო ქართული ღვინის წარდგენის პერსპექტივებს და მიზანშეწონილობას გამოფენებზე „ProWein“ ჰონგ-კონგში, სინგაპურსა და ბრაზილიაში. შეხვედრას ესწრებოდა სააგენტოს მარკეტინგისა და საზოგადოებასთან ურთიერთობის დეპარტამენტის ღონისძიებების/გამოფენების სამმართველოს უფროსი ელენე კვიციანი. აღსანიშნავია, რომ მიმდინარე წლის მარტში,

გერმანიის ქალაქ დუსელდორფში გამართული გამოფენის „ProWein Dusseldorf“ ფარგლებში, საქართველოს მონაწილეობის საუბილეო 25 წლისთავი აღინიშნა. გარდა დუსელდორფისა, ღვინის ეროვნული სააგენტოს მხარდაჭერით, ქართული ღვინო წარმოდგენილი იყო ProWein-ის გამოფენებზე იაპონიასა და ჩინეთში. ყოველწლიური გამოფენა „ProWein“, რომლის მთავარი გამოფენაც დუსელდორფში იმართება, წლის მთავარი მოვლენაა ღვინის მწარმოებლებისთვის. გამოფენის ფარგლებში მწარმოებლები ამყარებენ ახალ კონტაქტებს, მათ შორის იმპორტიორებთან, ეცნობიან თანამედროვე ტექნოლოგიებსა და მომსახურებებს.

**აგსტერდამში გამართულ საერთაშორისო გამოფენაზე
WORLD OF PRIVATE LABEL INTERNATIONAL TRADE SHOW
ქართული კავილიონი იყო წარმოდგენილი**



გარემოს დაცვისა და სოფლის მეურნეობის სამინისტროს მხარდაჭერითა და სოფლის განვითარების სააგენტოს ორგანიზებით, ნიდერლანდების სამეფოში, ქალაქ ამსტერდამში გამართულ გამოფენაზე World of Private Label International Trade Show 10 ქართული კომპანია: „ნათსჯი“, „კულა“, „არომაპროდაქტი“, „მაისი 2020“, „კამპა“, „ველინგტონი“, „ქარელის ხილი“, „კოპერატივი რუსპირი - მეღვინეობა იყალთო“, „აჩინებული“ და „გრინ გოლდი“ იყო წარმოდგენილი.

კომპანიებმა გამოფენის სტუმრებს ქართული აგროპროდუქცია: ღვინო, თხილი, ჩაი, წველები, ჩიფსები, ჯემები და კომპოტები გააცნეს.

როგორც გამოფენაში მონაწილე კომპანიების წარმომადგენლებმა აღნიშნეს, სახელმწიფო მხარდაჭერა მნიშვნელოვანია სავაჭრო პარტნიორების მოძიების და საექსპორტო პოტენციალის მაქსიმალურად გამოყენების კუთხით.

- „გამოფენებში მონაწილეობის კუთხით, სახელმწიფოს მხარდაჭერა მნიშვნელოვანია, და ხელს გვიწყობს პროდუქციის ექსპორტზე გატანაში. ამსტერდამში გამართულ აღნიშნულ საერთაშორისო გამოფენაზე ორჯერ მივიღეთ მონაწილეობა“, - აღნიშნა შპს „ველინგტონის“ კომერციულმა დირექტორმა ირაკლი ქურდაძემ.
- „კომპანია „გრინ გოლდი“ აწარმოებს პრემიუმ ხარისხის ქართულ ჩაის ოზურგეთში, გურიის რეგიონში. პროდუქცია იყიდება როგორც ქართულ ბაზარზე, ასევე ჩვენი პროდუქციის უმეტესი ნაწილი ევროპაში გადის ექსპორტზე. სოფლის განვითარების სააგენტოს მხარდაჭერა მნიშვნელოვანია, რადგან მარტივი არ არის საერთაშორისო გამოფენებში მონაწილეობის მიღება. გვექონდა შესაძლებლობა ამსტერდამში გამართულ საერთაშორისო გამოფენაზე მიგველო მონაწილეობა, სადაც გვყავდა ვიზიტორები, რომლებმაც ჩვენთან თანამშრომლობის ინტერესი გამოხატეს“, - განაცხადა შპს „გრინგოლდის“ კომერციულმა მენეჯერმა ბაკა ბაბუნაშვილმა.

- „ძირითადად ვაწარმოებთ მშრალ ხილს და ექსპორტზე გაგვაქვს ევროპის რამდენიმე ქვეყანაში. საერთაშორისო გამოფენებში მონაწილეობა მნიშვნელოვანია, რადგან ამ გზით ვპოულობთ მყიდველებს. ამასთან ერთად, ჩვენი პროდუქციისა და ქვეყნის პოპულარიზაციაც ძალიან მნიშვნელოვანია“, - აღნიშნა შპს „ქართული ხილის“ ექსპორტის მენეჯერმა ანი ბაბუნაშვილმა.
- „ამსტერდამში გამართულ საერთაშორისო გამოფენაზე წარმოდგენილი გვექონდა ქართული ხილისგან დამზადებული ნატურალური წველები, რომლებიც ცნობილია „ალალის“ სახელით. მნიშვნელოვანი გამოფენა იყო, სადაც სოფლის განვითარების სააგენტოს დახმარებით მოვხვდით. ასეთი ღონისძიებები საერთაშორისო ბაზრის მოძიებისთვის ძალიან მნიშვნელოვანია“, - აღნიშნა შპს „აჩინებულის“ დამფუძნებელმა გოჩა ღვინეაძემ.
- „მაისი“ ნატურალური ხილისა და ბოსტნეულის გადამამუშავებელი საწარმოა. ასი პროცენტით ნატურალურ წველებს ვაწარმოებთ. ზოგადად, გამოფენებში მონაწილეობის მიღება აუცილებელია ყველა ქართველი მეწარმისთვის. სოფლის განვითარების სააგენტოს როლი კი ძალიან მნიშვნელოვანია, რადგან სწორედ მათი დახმარებით და მხარდაჭერით ვიღებთ მონაწილეობას გამოფენებში“, - აღნიშნა შპს „მაისის“ თანადამფუძნებელმა მარიამ ქოიავამ.

გამოფენაში, რომელიც ნიდერლანდების სამეფოში, ქალაქ ამსტერდამში 20-21 მაისს გაიმართა, მონაწილეობას იღებდა 3,100-ზე მეტი კომპანია 70-ზე მეტი ქვეყნიდან. გამოფენაზე წარმოდგენილი იყო როგორც საკვები და სასმელი პროდუქცია, ასევე საყოფაცხოვრებო, ჯანმრთელობისა და თავის მოვლის საშუალებები.



სოფლის განვითარების სააგენტოს ხელშეწყობით, ახმეტის მუნიციპალიტეტის სოფელ ოქიოში ახალი სასათბურე მეურნეობა შეიქმნა



ფერმერმა ილია ნახუცრიშვილმა 500 კვმ სასათბურე მეურნეობა სახელმწიფო პროგრამის „ქართული ბოსტნეული სათბურებიდან“ ფარგლებში მოაწყო, სადაც სალათის ფოთოლი მოჰყავს. სოფლის განვითარების სააგენტო ფერმერს პროგრამის ფარგლებში აღებული სესხის, 50,000 ლარის საპროცენტო განაკვეთს 24 თვის განმავლობაში სრულად უფინანსებს. პროგრამის პირობების თანახმად, ფერმერი სოფლის განვითარების სააგენტოსგან დამატებით 13,500 ლარის ოდენობით დაფინანსებასაც მიიღებს.

სოფლის განვითარების სააგენტოს დირექტორმა გიორგი დარჩიამ, კახეთის მხარის რწმუნებულის პირველ მოადგილე პლატონ კალმახელიძესთან ერთად, ილია ნახუცრიშვილის ახალი სასათბურე მეურნეობა დაათვალიერა.

გიორგი დარჩიას განცხადებით, ფერმერებისათვის პროგრამა „ქართული ბოსტნეული სათბურებიდან“ კიდევ ერთი კარგი შესაძლებლობაა, მიიღონ სახელმწიფოსგან მხარდაჭერა და შექმნან სასათბურე მეურნეობები, რაც ხელს შეუწყობს ქვეყანაში ბოსტნეული კულტურების წარმოების ზრდას.



გარემოსდაცვითი ზედამხედველობის დეპარტამენტის კახეთის რეგიონული სამმართველოს უფროსი უჩა სოლომნიშვილი: „ჩვენი მიზანია, კახეთში გარემოსდაცვითი სამართალდარღვევების რაოდენობა მნიშვნელოვნად შემცირდეს!“



გარემოსდაცვითი ზედამხედველობის დეპარტამენტის კახეთის რეგიონული სამმართველოს სამოქმედო ტერიტორია რეგიონის რვავე მუნიციპალიტეტს მოიცავს. სამმართველოში შტატით გათვალისწინებულია 90 თანამშრომელი, ამ ეტაპზე დასაქმებულია - 65. სამმართველოს უფროსი უჩა სოლომნიშვილი იმედოვნებს, რომ მათ გუნდს მომავალშიც არაერთი პროფესიონალი კადრი შეემატება, რომლებსაც კარგად ექნებათ გაცნობიერებული, რომ გარემოს დაცვა ქვეყნის თითოეული მოქალაქის ჯანმრთელობისა და სიცოცხლისთვის, უმნიშვნელოვანესია.

უჩა სოლომნიშვილი 11 წელზე მეტია გარემოსდაცვითი ზედამხედველობის დეპარტამენტში მუშაობს.

ჰყავს მეუღლე - ცირა ბოჭორიშვილი და 2 შვილი: მარია და ლიზა. ლიზა ჯერ 1 წლისაა არაა. მარია კი, სექტემბერში ხდება 5 წლის, მაგრამ მამის საქმიანობის შესახებ, ასაკისთვის შესაფერისი ინფორმაცია უკვე აქვს - იცის, რომ მამა იცავს ბუნებას, რომელიც მარიას ძალიან უყვარს. იცის ისიც, რომ გარემოს, სადაც ვცხოვრობთ, უნდა გავუფრთხილდეთ და არ უნდა დავანაგვიანოთ. უჩა სოლომნიშვილი მიიჩნევს, რომ თუ ამ ინფორმაციას ბავშვებს ადრეული ასაკიდანვე მივაწვდით, საზოგადოებაში გარემოსდაცვითი მიმართულებით ცნობიერება უფრო ამაღლდება, სამართალდარღვევების რიცხვი კი, საგრძნობლად შემცირდება.

- ბატონო უჩა, გარემოს დაცვის სფეროში ნლებია მუშაობა და შესაბამისად, რეგიონის გარემოსდაცვითი გამონქვევებს კარგად იცნობთ. რა არის კახეთის რეგიონული სამმართველოს პრიორიტეტული მიმართულებები?
- დიას, გარემოსდაცვითი ზედამხედველობის დეპარტამენტში 2014

წლიდან ვმუშაობ. დაწყების დღიდანვე მაღალი პასუხისმგებლობით მოვეკიდე სამსახურს. წლების განმავლობაში, კახეთის რეგიონულ სამმართველოში გარემოსდაცვითი პატრულირებისა და სწრაფი რეაგირების განყოფილების უფროსი სპეციალისტი ვიყავი. გარკვეული პერიოდი განყოფილების უფროსის ფუნქციებს ვითავსებდი, მიმდინარე წლის მარტიდან კი, სამმართველოს უფროსის მოვალეობას ვასრულებ. შესაბამისად, დიას, მშობლიურ კახეთში გარემოს დაცვის მიმართულებით არსებულ გამოწვევებს ძალიან კარგად ვიცნობ. სწორედ ამ გამოწვევების გათვალისწინებით, კახეთში პრიორიტეტულ მიმართულებებად გამოვარჩევ უკანონო ტყითსარგებლობისა და ბრაკონიერობის წინააღმდეგ ბრძოლას.

- ამ მიმართულებებით სტატისტიკა როგორია და ზოგადად, უმეტესად რა ტიპის სამართალდარღვევები ფიქსირდება რეგიონში?
- კახეთის რეგიონული სამმართველოს თანამშრომლებმა, მაგალითად მხოლოდ მიმდინარე წლის მაისის თვეში, უკანონო ტყითსარგებლობის 17 ფაქტი გამოავლინეს. ამოღებულია 1 ერთეული უკანონო სახერხი საამქრო. რაც შეეხება ბრაკონიერობას, მაისში უკანონო თევზჭერის 8 ფაქტი დაფიქსირდა. ამ ტიპის სამართალდარღვევების გარდა, კახეთში ასევე გვხვდება წიაღის უკანონო მოპოვების, ნარჩენების მართვის კოდექსის, წყლის ზედაპირული ობიექტების დაბინძურების, მიწის კონტამინაციის დარღვევისა და სხვა სამართალდარღვევები. თუმცა, შემოძლია ვთქვა, რომ ბოლო წლებში, რიგი მნიშვნელოვანი სამართალდარღვევების, მაგალითად, ტყით უკანონო სარგებლობის ფაქტების შემცირება შეინიშნება.
- და რა არის ამის მიზეზი?
- მიზეზი რამდენიმე ფაქტორია: მნიშვნელოვანია, რომ უკანონო ტყითსარგებლობის პრევენციის

მიმართულებით, ბოლო წლებში არაერთი საკანონმდებლო ცვლილება განხორციელდა და აღნიშნულ სამართალდარღვევებზე სანქციები გამკაცრდა, რისი შედეგიც, შემაკავებელი ეფექტის შექმნაა. არც ისე დიდი ხნის წინ, ახალი ცვლილებებიც შევიდა ძალაში და უკანონო ტყითსარგებლობაზე სანქციები კიდევ უფრო გამკაცრდა. პარალელურად, ბოლო წლებში, აქტიურად მიმდინარეობს დეპარტამენტის გაძლიერების პროცესი. დეპარტამენტის ტექნიკურ შესაძლებლობებს, მათ შორის კახეთის რეგიონულ სამმართველოშიც, დამატება მაღალი გამავლობის ავტომობილები, ასევე ე.წ. ბაგები, რომლებიც გამოიყენება რთულად მისასვლელ და პრაქტიკულად მიუვალ ადგილებში პატრულირებისთვის. აქტიურად ვიყენებთ დრონებს, ფოტოზაფანგებს, რამაც საგრძნობლად გაამარტივა გარემოსდაცვითი სამართალდარღვევების გამოვლენა. სწორედ ამ თანამედროვე შესაძლებლობების გამოყენებით, გასულ წელს, დეპარტამენტის მიერ 300-მდე ფაქტია გამოვლენილი.

სამართალდარღვევების რაოდენობის შემცირების ერთ-ერთ მიზეზად საზოგადოების ცნობიერების დონის ამაღლებაც შეგვიძლია დავასახელოთ. მნიშვნელოვანია, რომ გარემოს დაცვაზე ბაღის ასაკიდანვე ვაწვდით ინფორმაციას ბავშვებს და დღეს უფრო მეტმა იცის, რომ მაგალითად ხის მოჭრით, როგორც გარემოს, ასევე ადამიანის ჯანმრთელობას უდიდესი პრობლემა ექმნება. ჩვენი თანამშრომლებიც, სამართალდარღვევებთან ურთიერთობისას, ცდილობენ მიაწოდონ ინფორმაცია რა უარყოფითი შედეგი მოაქვს მათ ქმედებას.

- არის რაიმე სახის გარემოსდაცვითი სამართალდარღვევა, რომელიც კახეთის სხვა რეგიონისგან გამოარჩევს?
- უკანონო სანახშირეებს გამოვყოფდი, რომლებიც სხვა რეგიონებისგან განსხვავებით, კახეთში უფრო ხშირად გვხვდება. მაგალითად, მიმდინარე წლის მაისში, ჩვენი თანამშრომლების მიერ, სანახშირეების უნებართვო საქმიანობის 12 ფაქტია გამოვლენილი. ნახშირის უკანონოდ დამზადება სერიოზული სამართალდარღვევაა, რადგან ის ზიანს აყენებს გარემოს და განსაკუთრებით სახიფათოა ადამიანის ორგანიზმისთვის. ამ დროს ჰაერში ნივთიერება CO ვრცელდება, რაც ძლიერი საწამლაავია. თუმცა, სასიამოვნო ფაქტია, რომ ბოლო წლებში, უკანონო სანახშირეების რაოდენობაც საგრძნობლად შემცირებულია.

- გარემოსდაცვითი ზედამხედველობის დეპარტამენტი სახელმწიფო კონტროლის ორი მიმართულებით ასორციელებს - გარემოსდაცვითი პატრულირება და სწრაფი რეაგირება და ასევე - ინსპექტირება. რა გამოწვევებია რეგიონში ინსპექტირების მიმართულებით?
- ინსპექტირების მიმართულებით, კახეთში პრიორიტეტულია გარემოს დაბინძურების პრევენციული ღონისძიებები. რეგიონში ძირითადად არის ღვინის ქარხნები და რეგულარულად ხდება მათი შემოწმება, რათა არ მოხდეს გარემოს, უმეტესად მდინარეების დაბინძურება. რეგულარული ინსპექტირების პარალელურად, ხშირად გვაქვს შეხვედრები ქარხნების მეპატრონეებთან. სწორედ ამის შედეგია, რომ ქარხნების ნაწილში უკვე განხორციელდა შესაბამისი გამწმენდი სისტემების დამონტაჟება. დარჩენილი საწარმოების მფლობელებიც აცხადებენ, რომ უზრუნველყოფენ საწარმოებში ყველა შესაბამისი თანამედროვე ტექნოლოგიის დანერგვას, რათა მათი მხრიდან გარემოს დაბინძურება მინიმუმამდე იქნას დაყვანილი. ზოგადად, ჩვენი თითოეული თანამშრომლის მთავარი მიზანი სწორედ ესაა, რომ ნებისმიერი სახის გარემოსდაცვითი სამართალდარღვევის რაოდენობა დროთა განმავლობაში მნიშვნელოვნად შემცირდეს და ჩვენს მიერ განხორციელებული გარემოსდაცვითი სახელმწიფო კონტროლი, მაქსიმალურად ეფექტიანი იყოს.
- სახელმწიფო კონტროლის ეფექტიანად განხორციელებას კახეთის რეგიონში რამდენად შეუწყობს ხელს ახალი ოფისი, რომელიც თანამედროვე სტანდარტების ყველა საჭირო ინვენტარითა და ტექნიკითაა აღჭურვილი?
- ახალი რეგიონული ოფისების მშენებლობა/რეაბილიტაცია გარემოსდაცვითი ზედამხედველობის დეპარტამენტის გაძლიერებისა და თანამშრომლებისთვის სათანადო სამუშაო პირობების შექმნის პროცესის ნაწილია. კახეთის ახალ ოფისში გარემოსდაცვითი პატრულირებისა და სწრაფი რეაგირების, ასევე ინსპექტირების განყოფილებები ერთად განთავსდა. ოფისის მშენებლობაზე 2 მილიონზე მეტი ლარი დაიხარჯა. ოფისი აღჭურვილია თანამედროვე სტანდარტების ყველა საჭირო ინვენტარითა და ტექნიკით. პარალელურად, მუდმივად ვზრუნავთ იმაზე, რომ ჩვენს თანამშრომლებს, საქმიანობისთვის საჭირო თანამედროვე ტექნიკური საშუალებები ჰქონდეთ. ვფიქრობ, ეს შედეგს ნამდვილად გამოიღებს და ჩვენი საქმიანობა, კიდევ უფრო ეფექტიანი გახდება.



გარემოს დაცვის მსოფლიო დღე მთელ მსოფლიოში ყოველწლიურად 5 ივნისს აღინიშნება

5 ივნისი გარემოს დაცვის მსოფლიო დღეა!

ეს დღე გაეროს მიერ 1972 წელს დაწესდა და მისი მიზანია გარემოზე ზრუნვის საკითხებში საზოგადოების ცნობიერების ამაღლება და ამ გზით ბუნების დაცვა. წლებიდან წლის მთავარი თემა – „დაამარცხე პლასტმასით დაბინძურება“ – მიზნად ისახავს პლასტმასის მავნე ზეგავლენის შექცევას და მდგრადი გარემოს შენარჩუნების საკითხებზე მოსახლეობის ცნობიერების ამაღლებას.

იმ გლობალური ეკოლოგიური კრიზისის პირობებში, როგორცაა კლიმატის ცვლილება, ჰაერისა და წყლის დაბინძურება, ტყეების განადგურება, პლასტმასით გადატვირთული ოკეანეები და ცხოველთა სახეობების გაუჩინარება ყოველდღიურად გვხვს, რომ მოქმედების დროა. გარემოს დაცვის დღე არ არის მხოლოდ სიმბოლური თარიღი, ეს არის შესაძლებლობა გავითავისოთ, რომ ყოველი ჩვენი ნაბიჯი ზეგავლენას ახდენს გარემოზე.

საქართველოში გარემოს დაცვის დღე სხვადასხვა ღონისძიებებით აღინიშნა. გარემოს დაცვისა და სოფლის მეურნეობის სამინისტროს სისტემაში შემავალი უწყებების მიერ გარემოსდაცვის მსოფლიო დღის აღსანიშნავად არაერთი ღონისძიება ჩატარდა.

ეროვნულმა სატყეო სააგენტომ,

მოხალისეობრივი პლატფორმის „ტყის მეგობარი“ ფარგლებში, ჯვრის მონასტრის მიმდებარე ტერიტორიაზე დასუფთავების მასშტაბური აქცია გამართა. დასუფთავების აქციაში მონაწილეობა თბილისის სახელმწიფო სამედიცინო უნივერსიტეტის სტუდენტებმა, კომპანიის „აიდიუს ბორჯომი საქართველო“ წარმომადგენლებმა და მოხალისეებმა მიიღეს. ჯვრის მონასტრის ფერდობზე სიმბოლურად წიწვოვანი სახეობის 5 ცალი ნერგი დაირგო.

აღსანიშნავია, რომ პროექტის „ტყის მეგობარი“ ფარგლებში, ჯვრის

მონასტრის მიმდებარე ტერიტორიაზე, 31 ჰა ფართობის ტყის გაშენების პროექტი მომზადდა. ახალი ტყე შეიქმნება საზოგადოებისა და კერძო სექტორის ჩართულობით. ჯვრის მონასტრის ფერდობზე, ეტაპობრივად, სეზონების მიხედვით, 25 300 სხვადასხვა სახეობის ხე და ბუჩქი დაირგება. ნარგავების მოვლა-პატრონობაზე მოხალისეები სატყეო სააგენტოს ზედამხედველობით იბრუნებენ. ჯვრის მონასტრის ფერდობზე გაშენებული ტყე იქნება პირველი პრეცედენტი მასშტაბებისა და მნიშვნელობის გათვალისწინებით.



გარემოსდაცვითი ინფორმაციისა და განათლების ცენტრმა

გარემოს დაცვისა და მსოფლიო დღის აღსანიშნავად გარემოს დაცვისა და სოფლის მეურნეობის სამინისტროს ეზოში სკოლის მოსწავლეებისთვის ინფორმური და მათი ნამუშევრების გამოფენა გამართა. ბავშვებმა წარმოადგინეს ნამუშევრები, რომლებიც გამოხატავდა მათ ხედვას ნარჩენებით დაბინძურების პრობლემისა და მისი გადაჭრის გზების შესახებ.

სკოლის მოსწავლეებისთვის გამართული ღონისძიება გარემოს დაცვისა და სოფლის მეურნეობის მინისტრის მოადგილემ სოლომონ პავლიაშვილმა გახსნა, რომელმაც სიტყვით გამოსვლის დროს ყურადღება



გარემოს დაცვის პროცესში თითოეული ადამიანის ჩართულობის მნიშვნელობაზე გაამახვილა.

„განსაკუთრებით აღსანიშნავია ის მნიშვნელოვანი ნვლილი, რომელიც საქართველოს მთავრობასა და გარემოსდაცვითი ინფორმაციისა და განათლების ცენტრს მიუძღვით. სწორედ მათი მხარდაჭერით ხორციელდება ქმედითი პროექტები, რომლებიც ხელს უწყობს საზოგადოების ცნობიერების ამაღლებასა და გარემოსადმი პასუხისმგებლობით გამსჭვალული თაობების აღზრდას“, - განაცხადა სოლომონ პავლიაშვილმა.



გარემოს დაცვის მსოფლიო დღე **დაცული ტერიტორიების სააგენტომ** ლაგოდეხში შემეცნებით-საგანმანათლებლო პროექტის „ვიცავ ჩემი ქვეყნის ბუნებას“ დასკვნითი ღონისძიებით აღნიშნა. ღონისძიების ფარგლებში, კონკურსის „დაცული ტერიტორიები – მათი მნიშვნელობა და სარგებელი“ გამარჯვებული, დაცული ტერიტორიების მიმდებარე მცხოვრები სკოლის მოსწავლეები დაჯილდოვდნენ. მიმდინარე წელს, აღნიშნულ კონკურსში მონაწილეობა 500-მდე მოსწავლემ მიიღო, რომლებმაც ესეები, ნახატები, ფოტოები და პოსტერები წარმოადგინეს. თემატური ნამუშევრები ასახავდა მათ დამოკიდებულებასა და შეხედულებებს დაცული ტერიტორიების მნიშვნელობასთან და სარგებელთან.



გარემოსდაცვის მსოფლიო დღესთან დაკავშირებით კიდევ ერთ ღონისძიებას ბათუმმა უმსახვილა.

გარემოს ეროვნულმა სააგენტომ,

პროექტის „ინოვაციური ერთობლივი სწავლება შავი ზღვის აუზში მცხოვრები თემების გარემოსადმი მეგობრული ქცევის ჩამოსაყალიბებლად“ ფარგლებში, გარემოსდაცვითი ცნობიერების ამაღლების მიზნით, სხვადასხვა აქტივობა განახორციელა.

ადგილობრივი სკოლის მოსწავლეების ჩართულობით, ბათუმის სანაპირო ზოლის დასუფთავების აქცია და ადგილობრივი გარემოსდაცვითი უწყებების წარმომადგენლებისთვის წყალში ნარჩენების შემგროვებელი დრონის სადემონსტრაციო ჩვენება გაიმართა. წყლის ზედაპირიდან ნარჩენების შემგროვებელი ინოვაციური დრონი ზღვის დაბინძურებისგან დაცვის თანამედროვე ტექნოლოგიას და გარემოსდაცვითი პრობლემების გადაწყვეტის

პრაქტიკულ გზას წარმოადგენს. იგი აპრობირებულია ევროპის არაერთ ქვეყანაში. დრონი დისტანციურად იმართება და წყლის ზედაპირზე მოტივტივე პლასტმასას, ნარჩენებს და სხვა დამაბინძურებლებს აგროვებს.

თანამედროვე სამყაროში ბუნებრივი რესურსების დაცვა, კლიმატური ცვლილებების შემცირება და ეკოსისტემის შენარჩუნება, არამარტო გლობალურ ქმედებებს, არამედ მცირე, ყოველდღიურ ნაბიჯებს საჭიროებს. ზღვაში ნარჩენების, განსაკუთრებით პლასტმასის და ქიმიური ნივთიერებების შემცირება, მდინარეების გასუფთავება და ბიომრავალფეროვნების შენარჩუნება დიდი პასუხისმგებლობაა. მხოლოდ ერთიანი, მეზობელი ქვეყნების კოორდინირებული ქმედებებითა და საზოგადოების აქტიური ჩართულობით შევძლებთ შავი ზღვის და ზოგადად, ბუნების გადარჩენასა და მდგრადი გარემოს შენარჩუნებას.





სადრენაჟე სისტემის აღდგენითი სამუშაოები ლანჩხუთის მუნიციპალიტეტში



შპს „საქართველოს მელიორაცია“ რიონის მარცხენა სანაპიროს დამშრობი მასივის მოწესრიგების სამუშაოები განახორციელა. ლანჩხუთის მუნიციპალიტეტში, სოფელ შუხუთის ტერიტორიაზე ხე-მცენარეებისა და ნატანი მასისგან 2,8 კილომეტრამდე სიგრძის სხვადასხვა კატეგორიის კოლექტორული და შემკრები არხები გაიწმინდა. სამუშაოების შედეგად, არხში წყლის გამტარუნარიანობა გაუმჯობესდა, რაც იმას ნიშნავს, რომ 15 ჰექტარ სასოფლო-სამეურნეო დანიშნულების მიწის ფართობზე სადრენაჟე მომსახურება აღდგა და აგროწარმოების შესაძლებლობა გაიზარდა. აღსანიშნავია, რომ 2012-2024 წლებში გურიის რეგიონში განხორციელებული სამელიორაციო ინფრასტრუქტურული პროექტების შედეგად, დრენირებულია 2175 ჰექტარი მიწის ფართობი, ხოლო ჭარბი წყლის მოცილების სამუშაოები 14 470 ჰექტარ მიწის ფართობზე განხორციელდა.



ახალსოფელი-სამწვერისის ტერიტორიაზე მაგისტრალური არხი გაიწმინდა



შპს „საქართველოს მელიორაცია“ ქვეყნის მასშტაბით სამელიორაციო ინფრასტრუქტურულ პროექტებს უწყვეტ რეჟიმში ახორციელებს. შიდა ქართლში, სოფლების ახალსოფელი-სამწვერისის ტერიტორიაზე სკრა-ქარელის სარწყავი სისტემის მაგისტრალური არხის 1 კილომეტრიანი მონაკვეთი გაიწმინდა. ექსპლუატაციის პროგრამით ჩატარებულმა სამუშაოებმა არხში წყლის შეუფერხებლად გადინებას შეუწყო ხელი, რამაც დაახლოებით 650 ჰექტარ სასოფლო-სამეურნეო მიწის ფართობზე სარწყავი წყლის მიწოდება გააუმჯობესა. საირიგაციო არხი ქარელისა და გორის მუნიციპალიტეტების 8 სოფელს (სამწვერისი, ქარელი, ხვედურეთი, ქვენაფლავი, ღვლევი, სკრა, რიეთი, ბეთლემი) ემსახურება. სამუშაოები კომპანია საკუთარი ძალებით განახორციელა.



სარწყავი არხის მოწესრიგების სამუშაოები წყალტუბოს მუნიციპალიტეტში



შპს „საქართველოს მელიორაცია“, სამელიორაციო ინფრასტრუქტურის მოწესრიგების ფარგლებში, იმერეთში, მაშველის სარწყავ სისტემაზე სამუშაოები ჩაატარა. სოფელ მუხიანის ტერიტორიაზე, გამანაწილებელი არხის 2 კმ-იანი მონაკვეთი გაიწმინდა. ჩატარებული სამუშაოების შედეგად, სოფლების მუხიანისა და ფარცხანაყანევის 60 ჰექტარ სასოფლო-სამეურნეო მიწის ფართობზე, საირიგაციო მომსახურების გაუმჯობესებასთან ერთად, დაახლოებით 50 ჰექტარი სასოფლო-სამეურნეო დანიშნულების მიწის ფართობების დატბორვის საშიშროება აღარ არსებობს. საქართველოს მელიორაციამ სარწყავ სისტემაზე ექსპლუატაციის ღონისძიებები საკუთარი ძალებით განახორციელა.



ქობულეთის მუნიციპალიტეტში დამშრობი ქსელი წესრიგდება



გარემოს დაცვისა და სოფლის მეურნეობის სამინისტროს შპს „საქართველოს მელიორაცია“ ქობულეთის მუნიციპალიტეტში სადრენაჟე სისტემაზე გაწმენდით სამუშაოებს ატარებს. სოფელ აჭყვისთავის ტერიტორიაზე, 4 კილომეტრამდე სიგრძის კოლექტორული და შემკრები არხები წესრიგდება. ჩატარებული სამუშაოები არხში წყლის შეუფერხებლად გადინებას უზრუნველყოფს. შედეგად, მუნიციპალიტეტში 40 ჰექტარ სასოფლო-სამეურნეო დანიშნულების მიწის ფართობზე სადრენაჟე მომსახურება გაუმჯობესდება და აგროწარმოების შესაძლებლობა გაიზარდება. სადრენაჟე არხებზე ექსპლუატაციის პროგრამით მიმდინარე სამუშაოებს საქართველოს მელიორაცია მიმდინარე წლის ივლისში დაასრულებს.



სარწყავი არხის მოწესრიგების სამუშაოები ხონის მუნიციპალიტეტში



შპს „საქართველოს მელიორაცია“, სამელიორაციო ინფრასტრუქტურის მოწესრიგების ფარგლებში, იმერეთში, ხონი-სამტრედიის სარწყავ სისტემაზე მიმდინარე სამუშაოები დაასრულა. სოფლების ივანდიდისა და გოჩა ჯიხაიშის ტერიტორიაზე ხე-მცენარეებისა და ნატანი მასისგან წყალგამანაწილებელი არხის 4 კმ-იანი მონაკვეთი გაიწმინდა. ჩატარებული სამუშაოების შედეგად, გაიზარდა არხის გამტარუნარიანობა და 160 ჰექტარ სასოფლო-სამეურნეო მიწის ფართობზე სამელიორაციო მომსახურება გაუმჯობესდა. აღსანიშნავია, რომ 2012 წლიდან დღემდე იმერეთის რეგიონში განხორციელებული სამელიორაციო ინფრასტრუქტურული პროექტების შედეგად, წყალუზრუნველყოფილია 12 075 ჰექტარი სასოფლო-სამეურნეო მიწის ფართობი, სარწყავი წყლის მიწოდება 15 265 ჰექტარ სავარგულზე გაუმჯობესდა, დაშრობილი მიწის ფართობის რაოდენობა 3 385 ჰექტარს შეადგენს.



სოფელ არაფლოში სარწყავი არხის აღდგენითი სამუშაოები დასრულდა



გარემოს დაცვისა და სოფლის მეურნეობის სამინისტროს შპს „საქართველოს მელიორაცია“ მარნეულის მუნიციპალიტეტში, სოფელ არაფლოში სარწყავი არხის აღდგენითი სამუშაოები დაასრულა. უხვი ნალექის გამო, მდინარე დებედაში ჭარბი წყლის მოვარდნამ დებედას მაგისტრალური არხის სათავე ნაგებობის წყალმიმღები არხი დააზიანა. აღნიშნული დაზიანების აღმოსაფხვრელად გაიჭრა 250 მეტრი სიგრძის ახალი წყალმიმყვანი არხი, რომლის მეშვეობითაც წყალი მაგისტრალურ არხში ჩაედინება და სარწყავი წყლით 450 ჰექტარ სასოფლო-სამეურნეო მიწის ფართობს შეუფერხებლად ამარაგებს.



სოფელ ნინოშვილის ტერიტორიაზე სადრენაჟე არხები წესრიგდება



შპს „საქართველოს მელიორაცია“ ლანჩხუთის მუნიციპალიტეტში, სოფელ ნინოშვილის ტერიტორიაზე ხე-ბუჩქნარისა და ნატანი მასისგან 2,2 კილომეტრი სიგრძის კოლექტორული და შემკრები ქსელის გაწმენდით სამუშაოებს ახორციელებს. არხის გამტარუნარიანობის გაზრდის შედეგად, მუნიციპალიტეტში 15 ჰექტარ სასოფლო-სამეურნეო დანიშნულების მიწის ფართობზე სადრენაჟე მომსახურება გაუმჯობესდება, რაც სასოფლო-სამეურნეო კულტურების წარმოების გაზრდას შეუწყობს ხელს. აღსანიშნავია, რომ 2012-2024 წლებში გურიის რეგიონში განხორციელებული სამელიორაციო ინფრასტრუქტურული პროექტების შედეგად, დრენირებულია 2175 ჰექტარი სასოფლო-სამეურნეო მიწის ფართობი.



კახეთში 1200 ჰექტარამდე სავარგულზე წყალუზრუნველყოფა გაუმჯობესდება



გარემოს დაცვისა და სოფლის მეურნეობის სამინისტროს შპს „საქართველოს მელიორაცია“ ქვეყნის მასშტაბით საირიგაციო და სადრენაჟე ინფრასტრუქტურულ მასშტაბურ პროექტებს ახორციელებს. თელავის მუნიციპალიტეტში, სოფელ ვარდისუბნის ტერიტორიაზე, ზემო ალაზნის სარწყავი სისტემის გაწმენდითი სამუშაოები დასრულდა. დანალექი გრუნტისა და ხე-მცენარეებისგან მაგისტრალური არხის 2,7 კმ სიგრძის მონაკვეთი გაიწმინდა. ჩატარებული სამუშაოები არხის გამტარუნარიანობას გაზრდის, რაც წყლის შეუფერხებლად გადინებას შეუწყობს ხელს. შედეგად, დაახლოებით 1200 ჰექტარ სასოფლო-სამეურნეო მიწის ფართობზე სარწყავი წყლის მიწოდება გაუმჯობესდა. 2012-2024 წლებში კახეთის რეგიონში განხორციელებული სამელიორაციო ინფრასტრუქტურული პროექტების შედეგად, წყალუზრუნველყოფილია დამატებით 20 140 ჰექტარი სასოფლო-სამეურნეო მიწის ფართობი, ხოლო სარწყავი წყლის მიწოდება 16 285 ჰექტარზე გაუმჯობესდა.

ჩვილ ბავშვთა და ბავშვთა კვების უვნებლობა საქართველოში მაღალი სიხშირით კონსტრუირდება

ჩვილ ბავშვთა და ბავშვთა კვების უვნებლობა საქართველოში მაღალი სიხშირით კონსტრუირდება

ბოლო წლებში ბავშვთა კვების პროდუქტებში დარღვევები არ გამოვლენილა

ჩვილ ბავშვთა და ბავშვთა კვებისათვის განკუთვნილი სურსათის ნიმუშების სათანადო წესით აღებას და აკრედიტებულ ლაბორატორიაში გამოკვლევას სურსათის ეროვნული სააგენტო საქართველოს გარემოს დაცვისა და სოფლის მეურნეობის მინისტრის ბრძანებით დამტკიცებული „სურსათის უვნებლობის სახელმწიფო კონტროლის“ პროგრამის მონიტორინგის ფარგლებში ყოველწლიურად ახორციელებს.

2025 წელს, სალმონელასა და ლისტერიასზე გამოკვლეულია 20 ნიმუში. შეუსაბამობა არც ერთ ნიმუშში არ გამოვლინდა. კვლევები დაგეგმილია სხვა მაჩვენებლებზეც. ამავდროულად, კონტროლის პროგრამის ფარგლებში, ბავშვთა კვების პროდუქტების როგორც მწარმოებელ, ისე დამფასებელ ბიზნესსუბიექტებთან ხორციელდება HACCP-ის გეგმური აუდიტი, მოწმდება ჩვილ და ადრეული ასაკის ბავშვთა კვებისათვის განკუთვნილი სურსათის

ეტიკეტის შესაბამისობა კანონმდებლობით განსაზღვრულ მოთხოვნებთან.

2024 წელს სურსათის ეროვნულმა სააგენტომ აკრედიტებულ ლაბორატორიაში გამოიკვლია ჩვილ ბავშვთა და ბავშვთა კვებისათვის განკუთვნილი სურსათის 95 ნიმუში. მათ შორის მიკრობიოლოგიურ (Salmonella, Listeria monocytogenes) მაჩვენებლებზე გამოკვლეულია სურსათის 55 ნიმუში, ქიმიურ მაჩვენებლებზე (პოლიციკლური არომატული ნახშირწყალბადები: ბენზო(a) პირენი, ბენზო(a)ანთრაცინი, ბენზო(a)ფლუორენი, ქრიზენი, ტყვია, კადმიუმი, ნიტრატები) კი 40 ნიმუში. არცერთ გამოკვლეულ ნიმუშში შეუსაბამობა არ გამოვლენილა. აღსანიშნავია, რომ საქართველოში ჩვილ ბავშვთა და ბავშვთა კვების უვნებლობისა და ეტიკეტირების კონტროლი არაერთი ნორმატიული აქტით და ტექნიკური რეგლამენტით ხორციელდება, რომლებიც ევროკავშირის დირექტივების შესაბამისად არის შემუშავებული და დაახლოებულია ქართულ კანონმდებლობასთან.

როდის მივართოთ სურსათის ეროვნულ სააგენტოს?

საელი ხაზი 1501

სურსათის ეროვნულ სააგენტოს უნდა მივართოთ, თუ დარღვეულია უვნებლობის მოთხოვნები

სურსათის უვნებლად წარმოებაზე ყველაზე მეტი პასუხისმგებლობა მწარმოებელ-ბიზნესსუბიექტს ეკისრება, თუმცა მნიშვნელოვანია, სურსათის უვნებლობის საკითხებზე მომხმარებელიც იყოს ინფორმირებული, რათა თავადაც შეძლოს საფრთხის შემცველი სურსათისგან თავის დაცვა.

- წაიკითხეთ ეტიკეტი და გააკეთეთ ინფორმირებული არჩევანი.
- შეამოწმეთ ვარგისიანობის ვადა და დარწმუნდით, რომ პროდუქტი ვარგისია.
- მოძებნეთ ინფორმაცია ალერგენების შესახებ, რათა თავიდან აიცილოთ ალერგიული რეაქციები და დარწმუნდეთ, რომ პროდუქტი თქვენთვის უსაფრთხოა.
- დაიცავით სურსათის შენახვის და დამზადების წესები და ჰიგიენის მოთხოვნები.

- სურსათი შეიძინეთ მოწესრიგებულ სავაჭრო ობიექტებში. დარწმუნდით, რომ მალფუჭებადი სურსათი ინახება მაცივარში, შესაბამისი ტემპერატურაზე.
- **დარღვევის შემთხვევაში, მიმართეთ სურსათის ეროვნულ სააგენტოს ცხელ ხაზზე: 15-01 ოპერატორს მიაწოდეთ დეტალური ინფორმაცია - დარღვევის ტიპი, ობიექტის მისამართი, დასახელება.**

ყოველწლიურად სურსათის ეროვნული სააგენტოს ცხელ ხაზზე 3 ათასამდე შეტყობინება შედის.

რა უნდა ვიცოდეთ შინაური ცხოველის საზღვარზე გაყვანის დროს?

შინაური ცხოველის საზღვარზე გაყვანისთვის საჭიროა:

- განაცხადი
 - განმცხადებლის პირადობის მოწმობის ასლი
- ცხოველის შემოწმებისთვის აუცილებელია მისი ადგილზე მოყვანა!**
- ცხოველის პასპორტი უნდა შეიცავდეს შემდეგ ინფორმაციას:
- ცხოველის მეპატრონის სახელი, გვარი
 - ცხოველის სახელი
 - ჩატარებული ვაქცინაცია და სხვა მანიპულაციები.

ცხოველის გასაყვანად საჭიროა:

ევროკავშირის ქვეყნებში:

- ვაქცინაცია ცოფზე
- ვაქცინაციის თარიღიდან არანაკლებ 30 დღის შემდეგ ჩატარებული ტიტრაციის ტესტი (გაყვანის თარიღამდე არანაკლებ 3 თვით ადრე).

აშშ-ში:

- მიკროჩიპის ნომერი
- ვაქცინაცია ცოფზე

- ვაქცინაციის თარიღიდან 1 თვის გასვლის შემდეგ ჩატარებული ტიტრაციის ტესტის პასუხი, რომელზეც ცნობა გაიცემა 45 დღის გასვლის შემდეგ
- აშშ-ის დაავადებათა კონტროლის და პრევენციის ცენტრის (CDC) ცნობა.

თანამეგობრობის ქვეყნებში:

- სახელმწიფო ან კერძო ვეტერინარი ექიმის ცნობა ცხოველის ჯანმრთელობის შესახებ (21 დღიანი კარანტინი)
- სერტიფიკატი გაიცემა 3 თვის ასაკიდან მხოლოდ ცოფზე ვაქცინირებულ ცხოველებზე.

დასავლეთ საქართველოში ფაროსანას საწინააღმდეგო წარძილოვანი ნაშრომები მიმდინარეობს

მაკნებლის მონიტორინგის შედეგების გათვალისწინებით, დასავლეთ საქართველოს მუნიციპალიტეტებში ფაროსანას საწინააღმდეგო სპეციალური სადგურების („მოიზიდე და გაანადგურე“) განთავსება და ცივი შესხურების მეთოდის გამოყენებით წერტილოვანი შეწამვლა მიმდინარეობს.

სურსათის ეროვნული სააგენტოს აზიური ფაროსანას საწინააღმდეგო მართვის ცენტრის ჯგუფები, ფუტკრის დაცვის მიზნით, სადგურებს მხოლოდ არაყვავილოვან

(რომელზეც ფუტკარი არ მიდის) მცენარეებზე ამონტაჟებენ. სამუშაოების დაწყებამდე, მოსახლეობის წინასწარ ინფორმირება გზავნილების სისტემის მეშვეობით ხდება.

აღსანიშნავია, რომ ტემპერატურის მატების და მაკნებლის გავრცელების შედეგების გათვალისწინებით, დაიგეგმება ტყის მასივების და ჯაგნარების წამლობის კომპლექსური ღონისძიებები; სოფლის ტერიტორიები კი, ეგრეთ წოდებული, თერმული ნისლის ტექნოლოგიით დამუშავდება.

აზიური ფაროსანას საწინააღმდეგოდ ღონისძიებები ყოველწლიურად 635 ადმინისტრაციულ

ერთეულში ხორციელდება. სახელმწიფო პროგრამის ფარგლებში, სპეციალიზებული ტექნიკით და შესაბამისი მეთოდოლოგიით 300 ათას ჰექტარზე მეტი ფართობი მუშავდება, მათ შორის სიმინდის ნათესები, სოფლის ტერიტორიები და ტყის პერიმეტრები. აქცენტი კეთდება ეგრეთწოდებულ „მოიზიდე და გაანადგურე“ სადგურების დამონტაჟებაზე, რომელიც ნაკლებად საბიანოა გარემოსთვის. (ყოველწლიურად საშუალოდ 100 ატასამდე სადგური მონტაჟდება). მაკნებლის იდენტიფიცირების მიზნით, მთელი საქართველოს მასშტაბით ტარდება მონიტორინგი.

დაავადება ყირიმ-კონგოს მართვისა და პრევენციის მიზნით, სურსათის ეროვნული სააგენტოს ვეტერინარები სამცხე-ჯავახეთის რეგიონში სოფლის მოსახლეობის საკუთრებაში არსებულ მსხვილფეხა საქონელს შესაბამისი პრეპარატებით (ინსექტოაკარიციდებით) ამუშავებენ. ამ დროისთვის დამუშავებულია 5508 პირუტყვი.

პარალელურ რეჟიმში, მიმდინარეობს საინფორმაციო კამპანია ფერმერებთან და მოსახლეობასთან.

დაავადება ყირიმ-კონგოს მართვისა და პრევენციის მიზნით, სურსათის ეროვნული სააგენტოს ვეტერინარები სამცხე-ჯავახეთის რეგიონში სოფლის მოსახლეობის საკუთრებაში არსებულ მსხვილფეხა საქონელს შესაბამისი პრეპარატებით (ინსექტოაკარიციდებით) ამუშავებენ. ამ დროისთვის დამუშავებულია 5508 პირუტყვი.

პარალელურ რეჟიმში, მიმდინარეობს საინფორმაციო კამპანია ფერმერებთან და მოსახლეობასთან.



ჩაის მცენარის მავნე ორგანიზმები



ჩაის მცენარე მარადმწვანე ბუჩქია, რომელიც მიეკუთვნება Theaceae-ს ოჯახს, Camellia-ს გვარს. კულტურაში იწარმოება ჩაის სუბტროპიკული სახეობა -Thea sinensis და ტროპიკული სახეობა - Thea assamica.

ჩაის კულტურა საქართველოში შემოტანილი იქნა ჩინეთიდან. მსოფლიოში ჩაის 2 მილიარდზე მეტი ადამიანი მოიხმარს. მას სასიამოვნო გემოვნური თვისებების გარდა, სამკურნალო თვისებებიც გააჩნია, იგი შეიცავს ეთეროვან ზეთებს, ცილოვან ნივთიერებებს, თავისუფალ ამინომჟავებს, ალკალოიდებს, კოფეინს, პიგმენტებს, პექტინოვან ნივთიერებებს, ფერმენტებს, მინერალურ ნივთიერებებს, მიკროელემენტებს.

საქართველოში ჩაის პლანტაციები გაშენებულია შავი ზღვის სანაპიროზე, ტენიან სუბტროპიკულ ზონაში (აჭარა, გურია, სამეგრელო, აფხაზეთი), თუმცა უკანასკნელი 20-25 წლის მანძილზე ქვეყანაში შექმნილი მძიმე ეკონომიკური მდგომარეობის გამო ჩაის პლანტაციების დიდი ნაწილი განადგურდა; ახლო წარსულში ჩაის მწარმოებელი და ექსპორტიორი ქვეყანა გახდა იმპორტიორი.

ჩაის მცენარე ადვილად ზიანდება ნაირჭამია და სპეციფიკური მავნებლებით. ნაირჭამია მავნებლებიდან აღინიშნება: ეგვიპტური კალია, ჩვეულებრივი მწვანე კალია, კუტკალიები, ბოსტანა ანუ მახრა, ამიერკავკასიის მარმარა ღრავა, ამიერკავკასიის მასის ღრავა, მომღრღნელი ხვატარები, კარადრინა, სიმინდის ფარვანა და სხვ.

სპეციფიკური მავნებლებიდან ჩაის პლანტაციებს აზიანებენ:

ნარინჯოვანთა (ჩაის) ბუგრი - TOXOPTERA AURANTII BOYER DE FON



ნარინჯოვანთა (ჩაის) ბუგრი მსოფლიოში ფართოდ გავრცელებული სახეობაა. საქართველოში აღინიშნება შავი ზღვის სანაპიროზე აჭარაში, გურიაში, სამეგრელოსა და აფხაზეთში. განვითარების ყველა ფაზაში სახლდება და აზიანებს ჩაის ახალგაზრდა ფოთლებსა და ნორჩი ყლორტების წვეროებს. ისინი სახლდებიან ფოთლის ქვედა მხრიდან. ფოთოლი და ყლორტი კარგავს ბუნებრივ ფერს, ყვითლდება, ხუჭუჭდება. ბუგრი გამოყოფს ექსკრემენტებს, რაც ხელს უწყობს ფოთოლზე სხვადასხვა საპროფიტული სოკოების (Capnodium) დასახლებას. ჩაის ფოთლები გადასამუშავებლად უვარგისი ხდება. მცენარე სუსტდება და მოსავალი მცირდება (43%-ით); მოკრეფილი ფოთოლი კი დაბალ ხარისხიანად ითვლება. წელიწადში 10-12 თაობას იძლევა.

წაგრძელებული ბალიშა ცრუფარიანა FLOCCIFERA WEST



წაგრძელებული ბალიშა ცრუფარიანა მატლისა და იმაგოს ფაზაში სახლდება

ჩაის ბუჩქის ფოთლებზე, ძირითადად ქვედა მხარეზე, ასევე ყლორტებზე და იკვებება. ინტენსიურად გამრავლებისას იგი ტოტებსა და ღეროზეც სახლდება. მის მიერ გამოწვეული ზიანი გამოიხატება იმაში, რომ მძინარე კვირტები ვეღარ ვითარდებიან, იშლებიან, რასაც მოსავლის საგრძნობი შემცირება მოსდევს. ფოთლები კარგავს ბუნებრივ მწვანე ფერს, ჭანება და ცვივა. მავნებლის მკვებავი მცენარის სახეობათა რაოდენობა 80-ს აღემატება. მისი განვითარებისათვის ოპტიმალური ტემპერატურა 18-25-ია. წელიწადში იძლევა ერთ გენერაციას.

ჩაის ჩრჩილი - PARAMETRIOTES THEAE KUZN



ჩაის ჩრჩილის მატლები აზიანებენ როგორც უხეშ ფოთლებს, ისე ნაბ ყლორტებს და გამერქნებულ ერთ-ორწლიან ტოტებს. ფოთლებში მატლები ნაღმს წარმოშობენ და პარენქიმით იკვებებიან, ყლორტებში კი - გულით იკვებებიან, რასაც მათი გახმობა მოსდევს. ყლორტების მაქსიმალური დაზიანება მარტ-აპრილშია აღინიშნული. მატლემცველი ყლორტები ხარისხოვანი ჩაის ფოთლის პროდუქციას ვეღარ იძლევიან. დაზიანების გამო კლებულობს ტანინი და სხვა ნივთიერებთა შედგენილობა, რაც იწვევს ჩაის ფოთლის ხარისხის გაუარესებას. ფოთლებისა და ყლორტების ასეთი დაზიანება უარყოფით გავლენას ახდენს როგორც ახალგაზრდა, ისე სათესლე ბუჩქების ზრდასა და მოსავალზე.

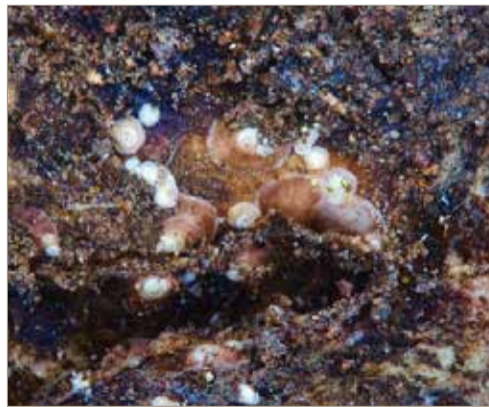
ჩაის მცენარის მავნებლების წინააღმდეგ გამოიყენება აგროტექნიკური და ქიმიური ბრძოლის ღონისძიებები.

იაპონური ცვილისებრი ცრუფარიანა - CEROPLASTES JAPONICUS GREEN



აღნიშნული მავნებელი საქართველოში შეზღუდულად გავრცელებული მავნე ორგანიზმია. იგი აზიანებს ჩაის ფოთლებს, ყლორტებს, ტოტებსა და ზოგჯერ ღეროსაც. მცენარე სუსტდება. მასზე სახლდება საპროფიტული სოკოები, რომლებიც ფოთლის გაშავებას იწვევენ. ამის გამო ფოთლები ასიმბალანსის პროცესი ნელდება, ცხოველმყოფელობის პროცესი ეცემა, მცენარე კნინდება, ვერ უძლებს ყინვებს და იღუპება. ჩაის ბუჩქის მოსავალს ფოთოლი წარმოადგენს. აღწერილი დაზიანება იწვევს როგორც საერთო მოსავლის რაოდენობის დაცემას, ისე მისი ხარისხის გაუარესებას.

კამელიის იაპონური ფარიანა - PSEUDAONIDIA PAEONIAE CKLL



კამელიის იაპონური ფარიანა სახლდება საფოთლე ჩაის ბუჩქის ტოტებსა და ღეროზე, ჩაის თესლის შემოსვლელ კოლოფებზე, რომელთა ზრდის შენელებას იწვევს. ფარიანას დასახლების ადგილას მცენარის ლაფნის დიდი ნაწილი გადაიქცევა ფხვიერ მასად. ფარიანათი დაზიანებული ჩაის ბუჩქის მწვანე ფოთლის მოსავალი 27-29%-ით მცირდება. იგი უარყოფით გავლენას ახდენს ჩაის პროდუქციის (ნახევრადფაბრიკატის) არომატზე, გემოსა და ექსტრაქტზე.

ჩაის მცენარის ძირითადი სარეველები:

ეწრის გვიმრა - PTERIDIUM TAURICUM V.I. KREZ



ეწრის გვიმრა მრავალწლიანი, სპოროვანი, ფესურიანი მცენარეა გვიმრისებრთა ოჯახიდან, რომლის სიმაღლე 2 მ-მდე აღწევს. ფოთოლი ფრთისებრ დანაკვთულია, მრავლდება ფესურითა და სპორებით. გავრცელებულია უმეტესად დასავლეთ საქართველოში. ძნელად მოსასპობი სარეველია. ასარეველიანებს პლანტაციებს და ნათესებს.

მინდვრის შვიტა - EQUESETUM ARVENSE L



მინდვრის შვიტა მრავალწლიანი, სპოროვანი, ბალახოვანი მცენარეა; აქვს მცოცავი, რუხი-მოშავო ფესურა. უპირატესობას ანიჭებს ზომიერად ტენიან, ნაყოფიერ ნიადაგებს. თითქმის მთელ საქართველოშია გავრცელებული. ძნელად ამოსაძირკვი სარეველია.

კაროლინის ძალყურძენა - SOLANUM CAROLLINENSE L



კაროლინის ძალყურძენა მრავალწლიანი ფესვნაყარი სარეველია, რომელიც კარტოფილს წააგავს. საქართველოში შეზღუდულადაა გავრცელებული. ღერო სწორია, 30-120 სმ სიმაღლის, მსხვილი დატოტვილი ვარსკვლავისებრი ბუჩქებით და მაგარი, მოყვითალო ეკლებით. ყვავილები მოთეთრო ან იასამნისფერია, ნაყოფი კენკრაა, მოყვითალო ან ნარინჯისფერი, მრგვალი, გლუვი ზედაპირით (1,5-2სმ). კენკრაში 40-60 თესლია. თესლის სიგრძე 2-3 მმ, ოვალური, მკერდშეჭყლეტილი, ყვითელი ან ყავისფერი, ფოსფორიანი ზედაპირით. მცირე ზომის ჭიპი მოტავსებულია თესლის წიბოზე.

სარეველების წინააღმდეგ გამოიყენება აგროტექნიკური და ქიმიური ბრძოლის ღონისძიებები.



საქართველოს ტყის მცენარეების იშვიათი სახეობები

უთხოვარი, ურთხელი (Taxus baccata L.)

უთხოვარი - ჩვენი ტყეების ერთ-ერთი უძველესი და ყველაზე მთავარეკლავი მცენარეა. ის რელიქტური სახეობაა, რომელიც მესამეული პერიოდიდან დღემდე შემორჩა და ერთ-ერთი ყველაზე გამორჩეული, მაგიური ხეა, რომელსაც „უღებოხელსაც“ უწოდებენ - მისი მერქანი წყალში მრავალი წლის განმავლობაშიც არ ლპება. მისი მონითალო ფერის, მკვრივი მერქანი უძვირფასესი მასალაა ავეჯის დასამზადებლად. სწორედ ამ ღირებულების გამო, უთხოვარი საუკუნეების განმავლობაში ინტენსიურად იჭრებოდა და დღეს ბუნებრივ არეალში ძალიან იშვიათია თუმცა, ის ხშირად გვხვდება ბაღებში, პარკებში - სადაც კარგად ხარობს და თვალსაჩინო დეკორატიული ღირებულება აქვს.



უთხოვარი გამოირჩევა წითელი წვნიანი ნაყოფით და განსხვავებული ტიპის წიწვებით. ნელა იზრდება, მაგრამ ცნობილია სიცოცხლის ხანგრძლივობით - მსოფლიოში დაფიქსირებულია 4000 წლამდე ხნოვანების ეგზემპლარები.

საქართველოში ყველაზე დიდი უთხოვრის კორომი დაცულია ბაწარის ტერიტორიაზე (ახმეტის მუნიციპალიტეტი), სადაც ქმნის წმინდა ან შერეულ ტყეებს წიფელთან ერთად, საერთო ფართობით 270 ჰექტარი. ასეთი მასშტაბის უთხოვრის კორომს მსოფლიოში ანალოგი არ აქვს.

ერთ-ერთი უძველესი ეგზემპლარი - 2000 წლოვანი ხე „ხე-პატრიარქი“ - სწორედ ბაწარის ხეობაშია. კიდევ ერთი უძველესი უთხოვარი იზრდება აჭარაში, მდინარე

კინტრიშის ხეობაში.

მცენარის სახელი ლეგენდის მიხედვით თამარ მეფეს უკავშირდება. თქმულების მიხედვით, მეფეს უთქვამს: „ამ ხის მოჭრა არავინ მთხოვოთ“ - და სწორედ ამ სიტყვებიდან მოდის სახელწოდება - უთხოვარი.

უთხოვარს ხშირად წმინდა ხედ მიიჩნევენ და საკულტო ადგილებში რგავდნენ. მისი ხისგან შუა საუკუნეებში ამზადებდნენ საუკეთესო მშვილდებს, მოგვიანებით კი, ძვირფას ავეჯს.

უთხოვარი შეტანილია საქართველოს წითელ ნუსხაში, როგორც გადაშენების საფრთხის წინაშე მყოფი სახეობა. მის დაცვას ეროვნული მნიშვნელობა აქვს - ის არის ისტორიის, სიწმინდის და ბუნების სიმბოლოს სიმბოლო.



უნაბი (Zizyphus L.)

უნაბი (ურნაბი, იუიუბა, ჟუჟუბა, ზიზიფუსი) ხე-ჭრელისებრთა ოჯახის ერთ-ერთი საუკეთესო წარმომადგენელია. მისი სამრეწველო ბაღები სამხრეთ-აღმოსავლეთ რინეთში (მანდონგი) 220 ათას ჰექტარზეა გადაჭიმული. რინეთსა და იაპონიაში მას უწოდებენ ახალგაზრდობის და სილამაზის სიმბოლოს, ხოლო უნაბის მსხვილნაყოფა ჯიში (დონგ-ძაო) ჩინური ახალი წლის სუფრის აუცილებელი და მნიშვნელოვანი ატრიბუტია.



უნაბის ნაყოფი მრავალი სასარგებლო ნივთიერებითაა მდიდარი; შეიცავს ნახშირწყლებს (20 - 30 %), ცილებს, ორგანულ მჟავებს (ფოლის მჟავა და სხვა), ტრიტერპენოიდებს, საპონინებს, სტეროიდებს, ასევე ვიტამინებს C (დიდი რაოდენობით), B1, B3, B6, P და სხვა. ნაყოფში გვხვდება სასარგებლო მინერალური ნივთიერებები - კალიუმი, რკინა, მაგნიუმი, კობალტი, იოდი და სხვა. უნაბის ფოთლებიც მდიდარია სამკურნალო ნივთიერებებით - ვაშლის, ქარვის და ღვინის მჟავები, ასევე კუმარინები, ალკალიოიდები და სხვა. მისი ნაყოფი, ნახარში და ნაყენი ხასიათდება ანტიესპტიკური და ანტიოქსიდანტური თვისებებით.

მონაცემები შუა საუკუნეებიდან გვხვდება, სავარაუდოდ იგი შემოტანილია არაბი და შუა აზიელი ვაჭრების მიერ აბრეშუმის გზის არსებობის პერიოდში.

უნაბის სამრეწველო მსხვილნაყოფა ჯიშები: ტა - იან ცზაო (ლანგი) და ლი - ცზაო (ლი). საქართველოში გასული საუკუნის 30-იან წლებში იქნა შემოტანილი. შემდეგ წლებში გავრცელდა ტაჯიკური, შედარებით წვრილნაყოფა ჯიშები - ვახში, ფინიკი და სხვა. აღნიშნული კულტურის სამეცნიერო შესწავლა აქტიურად გასული საუკუნის 80-იან წლებში მიმდინარეობდა. დღეისათვის საქართველოში გავრცელებული უნაბის ხეები წარმოდგენილია ფესვის ამონაყრებისა და საონტანური თესლნერგების სახით გამრავლებული ფორმებით, იშვიათად - ნამყენის სახითაც.

უნაბი საქართველოში ძირითადად გვხვდება დასავლეთ საქართველოს ზღვისპირა რეგიონებში (სამეგრელო, აჭარა) და კახეთში - ლაგოდეხის მუნიციპალიტეტში, თუმცა ერთეული ხეების სახით ასევე გაშენებულია ქვემო ქართლში, შიდა ქართლში, იმერეთსა და გურიაში.

უნაბი სინათლის და სითბოს მოყვარული მცენარეა, რომელიც უპირატესობას ანიჭებს ოდნავ მჟავე ნაყოფიერ ნიადაგებს. ნაყოფის მომწიფებისათვის მოითხოვს 2900-იდან 3200-მდე აქტიურ ტემპერატურათა ჯამს. კარგად უძლებს ზამთრის ყინვას -25-27 °C-მდე.

მიუხედავად გვალვაგამძლეობისა, ტენიან პირობებში გაცილებით უკეთესად იზრდება და კარგ მოსავალს იძლევა, თუმცა ჭარბ წყალში დგომამ შესაძლოა ხეების გახმობა გამოიწვიოს.

ამ კულტურის ხეები ადრე შედის მსხმოიარობაში. პირველ მოსავალს დარგვიდან მე-2 - მე-3 წელს იძლევა, სრულ მსხმოიარობაში მე-5 - მე-6 წელს შედის. ხასიათდება ხანგრძლივი სიცოცხლის უნარიანობით, რინეთში ცნობილია უნაბის ეგზემპლარები რომელთა ხნოვანება 400 - 500 წელს აღემატება. საშუალო მოსავლიანობა 1 ხეზე 12 -20 კგ-ს აღწევს, ხოლო საჰექტარო საშუალო მოსავლიანობა 8 - 12 ტონა/ჰა-ზე შეადგენს.

ჯიშების უმეტესი ნაწილი თვითფერტილი ან ნახევრად თვითფერტილია, თუმცა რამდენიმე ჯიშის ერთად დარგვა ბაღში მკვეთრად აუმჯობესებს ნაყოფის ხარისხს. უნაბის სამრეწველო ბაღის გასაშენებლად შესაძლებელია გამოვიყენოთ შემდეგი გაშენების სქემები 5 X 5, 5 X 4 და 5 X 3 მეტრი. უნაბის დარგვა შესაძლებელია როგორც შემოდგომით, ასევე ადრეულ გაზაფხულზე.

დარგვის დროს სასურველია ორმო ამოღებული იყოს რამდენიმე დღით ადრე ბაღის გაშენებამდე, ორმოს დიამეტრი უნდა შეადგენდეს 40-50 სმ-ს, ხოლო სიღრმე - 30-40 სმ. დარგვის შემდეგ აუცილებელია სარის შედგმა და მასზე მცენარის დამაგრება.

უნაბის ფორმირება ხდება ცენტრალურ-ლიდერული ტიპის ფორმირებით - ეს ფორმა უნაბისთვის ბუნებრივია. მაღალი

და რეგულარული მოსავლის მისაღებად მოითხოვს მუდმივ გასხვლას სანაყოფე ტოტების პერიოდული განახლებით.

მაგნებელ-დაავადებებიდან უნაბს ძირითადად აზიანებს ცვირგრძელები და ტკიპები, ხოლო დაავადებებიდან - ფოთლის ლაქიანობა და ნაცარი. მათი კონტროლი შედარებით მარტივად შესაძლებელია სებონის განმავლობაში 2- 3 შესაბამისი წამლობის ჩატარებით.

გაშენებისათვის რეკომენდებულია უნაბის მსხვილნაყოფა ჯიშების (ტა-იან-ცზაო და ლი) გამოყენება. დამტკვერვის გასაუმჯობესებლად შესაძლებელია სხვა ჯიშების დარგვა 6 -8 %-მდე ძირითად ჯიშებთან შეფარდებით. მსხვილნაყოფა უნაბის ჯიშები 30 გრამამდეა, წვრილნაყოფა - 10-15 გრამის ფარგლებში.

უნაბის გაშენება ჯიშების შესაბამისად შესაძლებელია, როგორც აღმოსავლეთ, ასევე დასავლეთ საქართველოში, თუმცა, სამრეწველო მოსავლის მისაღებად საუკეთესო რეგიონებად კახეთი, სამეგრელო და აჭარა შეიძლება მივიჩნიოთ.

უნაბის საშუალო საბითუმო ფასი ადგილობრივ ბაზარზე უკანასკნელი რამდენიმე წლის მანძილზე სტაბილურია და ხარისხის მიხედვით 2,0 - 2,5 ლარის ფარგლებში მერყეობს. შესაბამისი რეგიონების (სამეგრელო, კახეთი) მეხილე ფერმერებისთვის უნაბის ნამყენი ჯიშებით მცირე ბაღების გაშენება კარგი შესაძლებლობაა წარმოების დივერსიფიკაციისთვის.





საქართველოს ბიომრავალფეროვნება

ტერიტორიული სიმცირის მიუხედავად, საქართველოს ბიომრავალფეროვნება საკმაოდ მრავალფეროვანია. ჩვენი ქვეყნის ტერიტორიაზე ფართოდაა წარმოდგენილი ფრინველების როგორც ენდემური, ისე სხვა ქვეყნებისათვის დამახასიათებელი სახეობები. გაგაცნობთ საქართველოს ფაუნის 4 წარმომადგენელს.



ინდური მარვლარბა

ინდური მარვლარბა (HYSTRIX INDICA)
მარვლარბა ძუძუმწოვარი ცხოველია, მღრღნელების რიგიდან. მათი სხეულის სიგრძე, საშუალოდ, 38-71 სმ-ია, ხოლო წონა 27 კილოგრამს აღწევს. მარვლარბას ზურგი, გვერდები და კუდი დაფარულია გრძელი და მსხვილი რქოვანი ეკლებით და მათ მტაცებლებისგან თავდასაცავად იყენებს. სხეულის დანარჩენი ნაწილი კი ჯაგრით არის დაფარული. მარვლარბა გავრცელებულია აფრიკაში, სამხრეთ ევროპაში, წინა, შუა და სამხრეთ აზიაში, ბინადრობს უდაბნოებში, სავანეებში, ტყეებში. საქართველოში ეს სახეობა პირველად 2000-იან წლებში დააფიქსირა ფოტოხაფანგმა, რის შემდეგაც პერიოდულად ჩნდება აღმოსავლეთ საქართველოში, როგორც დაცულ ტერიტორიებზე ისე მის ფარგლებს გარეთ.

მარვლარბა ღამის ცხოველია და საკვების საძებნელად შებინდებისას გამოდის. იკვებება

მცენარეებით, მარცვლეულით, მცირე ზომის ხერხემლიანებითა და მწერებით. ორგანიზმში კალციუმის მარაგის შესავსებად აგროვებს და ღრღნის ძვლებს.

მარვლარბა წელიწადში ერთხელ მრავლდება და შობს საშუალოდ 1 ან 2 ნაშიერს.

დღესდღეობით, მონაცემთა სიმწირის გამო, არსებულ სახეობაზე და მისი გავრცელების ზუსტ არეალზე, საქართველოში საკმარისი მონაცემები არ გვაქვს. მისი კვლევა მნიშვნელოვანია საკვები რაციონის, რაოდენობისა და გავრცელების ზუსტი არეალის დასადგენად. აღნიშნული მომავალში დაგეგმარება, საჭიროების შემთხვევაში, პოპულაციების მართვასა და ისეთი საფრთხის თავიდან აცილებაში, როგორცაა მარვლარბების მიერ საკმლის ხეების (*Pistacia mutica*) მერქნის ღრღნა და წითელი ნუსხით დაცული სახეობის პოპულაციისთვის საფრთხის შექმნა.

დღეისათვის სახეობას მსოფლიო თუ რეგიონულ დონეზე მინიჭებული აქვს სტატუსი - LC (მინიმალური საფრთხის წინაშე).



მცირეაზიური ვასაკა

მცირეაზიური ვასაკა (HYLA SAVIGNYI)
მცირეაზიური ვასაკა გავრცელებულია აღმოსავლეთ ანატოლიაში, ახლო აღმოსავლეთში, არაბეთის ნახევარკუნძულის მთიან ნაწილში, აღმოსავლეთ კავკასიაში. საქართველოში ეს სახეობა გვხვდება

თბილისიდან სამხრეთ-აღმოსავლეთით.

მის ძირითად ჰაბიტატს შეადგენს ტყის და ბუჩქნარის ეკოსისტემები, არაგამდინარე წყლები – ტბორები, გუბეები და აუზები.

იკვებება მცირე ზომის მწერებით.

საერთაშორისო თუ ეროვნული სტატუსით იგი არ საჭიროებს განსაკუთრებულ ზრუნვას (LC).



კავკასიური სიყვი

კავკასიური სიყვი (SCIURUS ANOMALUS)

ძუძუმწოვარი ცხოველი ციყვისებრთა ოჯახიდან. გვხვდება სამხრეთ-დასავლეთ აზიის ზომიერი სარტყლის ფართოფოთლოვან და შერეულ ტყეებში.

კავკასიური ციყვი პატარა ხის ციყვია. მისი საერთო სიგრძე 32–36 სმ-ია, კუდის სიგრძე 13-დან 18 სმ-მდე მერყეობს. მასა კი - 250-დან 410 გრამამდე.

სხეულის შეფერილობა - მონაცრისფრო-ყავისფერიდან ღია რუხამდე, სხეულის ქვედა ნაწილის ფერი - ჟანგისფერიდან მოყვითალომდე, ხოლო კუდი - ყვითელ-ყავისფერიდან მუქ წითლამდე შეფერილობის არის.

კავკასიური ციყვის მშობლიური არეალი სამხრეთ-დასავლეთ აზიაა. გავრცელებულია თურქეთიდან, იმბროსიდან და ლესბოსიდან

ირანამდე (სამხრეთ-დასავლეთით), ისრაელამდე და იორდანამდე (სამხრეთით). კავკასიური ციყვი ერთ-ერთი ციყვის გვარის ორი სახეობიდან ერთ-ერთია, რომელიც გვხვდება ხმელთაშუა ზღვის კუნძულებზე. საქართველოში ეს სახეობა გვხვდება კავკასიონის სამხრეთ და მცირე კავკასიონის ჩრდილოეთ ფერდობებზე.

ძირითადად ბინადრობს წიწვოვან და შერეულ ტყეებში, გვხვდება წიფლნარებში, წაბლნარებში, თხილნარებსა და მუხნარებში, აგრეთვე ხეხილის ბაღებში.

საერთაშორისო კონსერვაციული სტატუსით, სახეობა შეფასებულია, როგორც მინიმალურ საფრთხეში მყოფი, ხოლო ეროვნული სტატუსით - მოწყვლადი (VU), რაც საქართველოში მეოცე საუკუნეში ინვაზიურად შემოყვანილმა და გაშვებულმა ჩვეულებრივმა ციყვმა განაპირობა (*Sciurus vulgaris*). ადგილობრივ სახეობას გაუჭირდა მისთვის კონკურენციის გაწევა.



ბრანდტის ლოკოკინა

ბრანდტის ლოკოკინა (EUMILAX BRANDTI)

გავრცელებულია კავკასიის მთის ტყეებში.

ბრანდტის ლოკოკინა კავკასიის რელიქტური ენდემური სახეობაა, რომელიც გამოირჩევა გიგანტური ზომებით და სხვადასხვა შეფერილობით. დასავლეთ კავკასიის მთის ტყის ზონაში ფართოდ გავრცელებული სახეობაა და შედარებით იშვიათად გვხვდება აღმოსავლეთში.

უჩინარი ცხოვრების წესის გამო, მათი მიგნება ადვილი არ არის, შესაბამისად, ლოქორების რაოდენობის კვლევა ბუნებაში განსაკუთრებით რთულია, ბრანდტის ლოქორას რაოდენობის შესახებ მონაცემები არ არსებობს.

ეროვნული თუ რეგიონული კონსერვაციის სტატუსით, მონაცემების ნაკლებობის გამო მინიჭებული აქვს სტატუსი - NT – არ არის შეფასებული.

