

შეზღუდული პასუხისმგებლობის საზოგადოება "კრიალა"
ქალაქის ნარჩენების გადამამუშავებელი საწარმო

მიმდინარე საქმიანობით გამოწვეული გარემოზე ზემოქმედების
შემცირების ღონისძიებათა გეგმა-გრაფიკი

(ქალაქი თბილისი, ქიზიყის ქუჩა #12, ს/კ 01.19.22.002.001 და 01.19.22.002.033)

1. ზოგადი ცნობები საწარმოს შესახებ

შპს „კრიალა“ (ყოფილი შპს „ტისუპეიპერი“) ახორციელებს ქალღდის და მუყაოს ნარჩენების (ნარჩენის კოდი: 20 01 01) გადამუშავებას და მისგან ჰიგიენური ქალღდის წარმოებას. კომპანიაში, ასევე მიმდინარეობს ჰიგიენური ქალღდის წარმოება ცელულოზისგან, ამისათვის კომპანია ახორციელებს ცელულოზის დიდი ჯამბოების (დიდ ზომაზე დახვეული რულონები) იმპორტს და მის დაფასოებას (დაჭრა სასურველ ზომებზე, დაკეცვა, გადახვევა და სხვა).

საწარმო მდებარეობს ქალაქი თბილისი, ქიზიყის ქუჩა #12, ს/კ 01.19.22.002.001 და 01.19.22.002.033.

ცნობები შეზღუდული პასუხისმგებლობის საზოგადოება „კრიალა“-ს შესახებ მოცემულია ქვემოთ ცხრილ 2.1-ში

ცხრილი 2.1.

ძირითადი მონაცემები საწარმოს საქმიანობის შესახებ

#	მონაცემების დასახელება	დოკუმენტის შედგენის მომენტისათვის
1	ობიექტის დასახელება	შეზღუდული პასუხისმგებლობის საზოგადოება „კრიალა“-ს ქალღდის ნარჩენების გადამუშავების საწარმო
2	ობიექტის მისამართი: ფაქტიური: იურიდიული:	ქალაქი თბილისი, ქიზიყის ქუჩა #12 ქალაქი თბილისი, ქიზიყის ქუჩა #12
3	ობიექტის საკადასტრო კოდი	01.19.22.002.001 და 01.19.22.002.033
4	საიდენფიკაციო კოდი	406125893
5	GPS კორდინატები	1. x – 492380.31; y – 4614787.34; 2. x – 492385.79; y – 4614901.65; 3. x – 492490.26; y – 4614901.98; 4. x – 492516.96; y – 4614817.00;
6	ობიექტის დირექტორი: გვარი, სახელი ტელეფონი: ელ. ფოსტა:	მალხაზ გოგიტიძე 597 15-07-67 577 75-07-14 (ელენე) gogitidze@yahoo.com
7	მანძილი ობიექტიდან უახლოეს დასახლებულ პუნქტამდე:	30 მ
8	ეკონომიკური საქმიანობა:	ქალღდის ნარჩენების გადამუშავების საწარმო
9	ნედლეულის სახეობა და ხარჯი	მეორადი ქალღდი (მაკულატურა) 9600 ტ/წელ. პირველადი ქალღდი 1800 ტ/წელ.
10	საპროექტო წარმადობა:	ჰიგიენური ქალღდი - 9480 ტ/წელ.
11	მოხმარებული საწვავის სახეობები და რაოდენობები:	ბუნებრივი აირი 1987200 მ ³ / წელ.
12	სამუშაო დღეების რაოდენობა წელიწადში	365 დღე
13	სამუშაო საათების რაოდენობა დღე-ღამეში	24 საათი

2. ტექნოლოგიური პროცესის აღწერა

შპს „კრიალა“ (ყოფილი შპს „ტისუპეიპერი“) ახორციელებს ქაღალდის და მუყაოს ნარჩენების (ნარჩენის კოდი: 20 01 01) გადამუშავებას და მისგან ჰიგიენური ქაღალდის წარმოებას. კომპანიაში, ასევე მიმდინარეობს ჰიგიენური ქაღალდის წარმოება ცელულოზისგან, ამისათვის კომპანია ახორციელებს ცელულოზის დიდი ჯამბოების (დიდ ზომაზე დახვეული რულონები) იმპორტს და მის დაფასოებას (დაჭრა სასურველ ზომებზე, დაკეცვა, გადახვევა და სხვა).

მეორადი ქაღალდის წარმოება

საწარმოში მიღებული ქაღალდის ნარჩენები პირველ რიგში იწონება, შემდეგ საწყობდება სასაწყობე უბანზე (სურ 1). შემდეგ მიმდინარეობს კონვეირზე ნარჩენების გადარჩევა (სურ 2) კატეგორიების მიხედვით (შავი მაკულატურა: ჟურნალ-გაზეთები, ბუკლეტები და მუქი ფერის სხვა ქაღალდი; თეთრი მაკულატურა: საოფისე ქაღალდი, თეთრი ქაღალდი; ოფსეტი - თაბახის ქაღალდი; მუყაო) რომელთაგანაც იწარმოება სხვადასხვა ხარისხის ჰიგიენური ქაღალდი.



გადარჩეული ნარჩენები თავსდება საფქვავეში (პულპერი) (სურ 3), სადაც მიმდინარეობს ქაღალდის ნარჩენების დაფქვა წყლის გარემოში და მიიღება ქაღალდის ფაფა. აღნიშნული დაფქვეული მასა გადადის პირველ აუზში (სურ 4), სადაც გროვდება გარკვეულ რაოდენობამდე და განზავდება 4%-მდე. შემდეგ სეპარატორის (სურ 5) გავლით მასა პირველი აუზიდან გადადის მეორე აუზში (სურ 6). სეპარატორში მიმდინარეობს მასის დამატებით დაფქვა უფრო წვრილ ნაწილაკებად, სეპარატორში ასევე ხდება ქაღალდის მასიდან პლასტმასის ჩანართების მოცილება. აღნიშნულ ნარჩენებს მიყვება ქაღალდის მასაც, რომელიც გადადის ვიბრობადეზე (სურ 7) და იფილტრება,

აცლის ნარჩენს და სასარგებლო მასა უბრუნდება ისევ პირველ აუზს. მეორე აუზიდან ქალაღდის მასა გადადის დამატებით გამწმენდ დანადგარში (სურ 8), სადაც ქალაღდის მასა იწმინდება სხვადასხვა ტიპის წვრილი ჩანართებისაგან. გამწმენდილი მასა გადადის ნულოვან აუზში (სურ 9), სადაც მიმდინარეობს მასის სრული ჰომოგენიზაცია. ნულოვანი აუზიდან ტუმბოს საშუალებით ქალაღდის მასა სამი დამატებითი წისქვილების (სურ 10) გავლით გადადის მესამე აუზში (სურ 11). მესამე და მეოთხე აუზებში(სურ 12), რომლებიც წარმოადგენენ მასის სასაწყოზე უბნებს, ხდება მასის არევა, რაც იწვევს ქალაღდის ხარისხის გაუმჯობესებას. მეოთხე აუზიდან მასა გადადის მეხუთე აუზში (სურ 13), საიდანაც მასა მიეწოდება ქალაღდის მაფორმირებელ დანადგარს (სურ 14). აღნიშნული ეტაპის გავლის შემდეგ ქალაღდი გადის დამატებით გამწმენდით პროცესებს, რა დროსაც მასას სცილდება სხვადასხვა ტიპის უწვრილესი ნაწილაკები. რის შემდეგაც მასა მიეწოდება ქალაღდის ფორმირების ბადეს (სურ 15), რომელიც უზრუნველყოფს მასის ფორმირებას და წყლის მოცილებას გარკვეულ დონემდე. აღნიშნულის შემდეგ ქალაღდის მასა სპეციალური ნაჭრის საშუალებით გადადის საშრობ დოღში (სურ 16), რომელშიც ქალაღდის შრობა მიმდინარეობს 75-80 °C გრადუს ტემპერატურაზე. აღნიშნულის შემდეგ ცილინდრიდან დანების მეშვეობით ხდება ქალაღდის მოცილება და იწყება ქალაღდის დახვევა ჯამბოს სახით. წარმოებული ქალაღდი იხვევა დიდ ჯამბოებად (სურ 17). აღნიშნული ჯამბოებიდან კონვერტინგის დანადგარზე (სურ 18) ხდება „ფანქრების“ (სურ 19) წარმოება, შემდეგ ეტიკეტირება, დაჭრა, შეფუთვა და დასაწყოება სპეციალურად გამოყოფილ სასაწყოზე ტერიტორიაზე (სურ 20).





სურათი 10



სურათი 11.



სურათი 12.



სურათი 13.



სურათი 7



სურათი 14.



სურათი 15



სურათი 17.

მეორადი ქაღალდის გადამამუშავებელი საწარმოო ტექნოლოგიური ხაზის საპროექტო წარმადობა დაახლოებით შეადგენს 800 ტონას თვეში.

მეორადი ქაღალდის გამოსავლიანობა მერყეობს 70%-დან 80%-მდე და ის დამოკიდებულია წედლეულის ხარისხზე.



სურათი 16



სურათი 18



სურათი 19.



სურათი 20.

პირველადი ქაღალდის წარმოება

როგორც ზემოთ იყო აღნიშნული საწარმოში ასევე მიმდინარეობს პირველადი ქაღალდის წარმოება. აღნიშნული საქმიანობის განსახორციელებლად საწარმო იმპორტზე შემოაქვს დიდი ზომის ცელულოზის ჯამბოები(სურ 21), რის შემდეგად ხდება ჯამბოების სლიტერზე (სურ 22) დაჭრა კონვერტინგის შესაბამის ზომებზე. დანადგარების საშუალებით (სურ 23) ხდება ქაღალდის გოფირება, დაჭრა, (სურ 24) შეღებვა წყალში ხსნადი საღებავით (სურ 25), შეფუთვა (სურ 26) და დასაწყობება სასაწყობე ტერიტორიაზე (სურ 27).

საწარმოო ხაზის საპროექტო წარმადობა შეადგენს დაახლოებით 150 ტონას თვეში.



სურათი 21



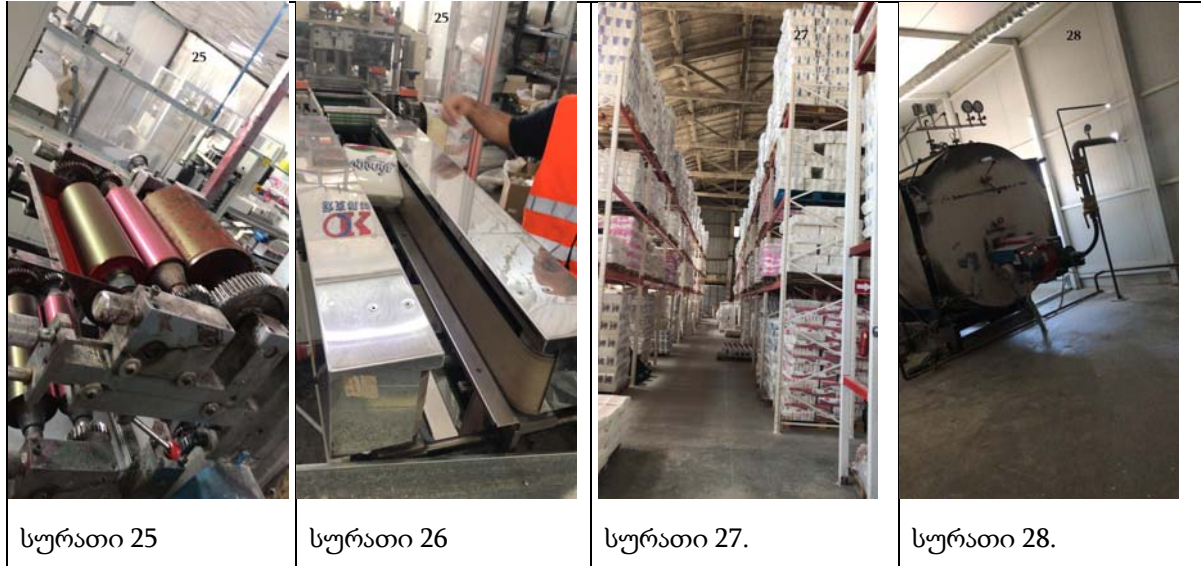
სურათი 22



სურათი 23.



სურათი 24.



სურათი 25

სურათი 26

სურათი 27.

სურათი 28.

ენერგომოხმარება

საწარმო მეორადი ჰიგიენური ქაღალდების წარმოების პროცესში საჭირო სითბური ენერჯის მისაღებად იყენებს ბუნებრივ აირზე მომუშავე საქვაბეს(სურ 28), რომლის მაქსიმალური ხარჯი ტოლია 230 მ³/სთ-ში, ხოლო წლიური ხარჯი ტოლია 1 987 200 მ³/წელ. საქვაბეში წყლის დანაკარგების შესავსებად, რომელიც ორთქლის სახით გამოიყოფა ატმოსფეროში, ესაჭიროება 1 საათში მაქსიმუმ 200 ლიტრი წყალი, ანუ დღე-ღამეში 4.8 ტონა წყალი, წელიწადში 1728 ტონა წყალი.

საქვაბის მილის სიმაღე მიწისპირიდან ტოლია 8 მეტრი, დიამეტრი 0,75 მეტრი.

3. მიმდინარე საქმიანობით გამოწვეული გარემოზე ზემოქმედების შემცირების ღონისძიებათა გეგმა-გრაფიკი

ეკოლოგიური აუდიტის ანგარიშში დეტალურადაა განხილული საწარმოს გარემოზე ზემოქმედების საკითხები. შეფასების შედეგად დადგინდა რომ **შეზღუდული პასუხისმგებლობის საზოგადოება “კრიალა”-ს ქალაქის ნარჩენების გადამამუშავებელი საწარმოს** ზემოქმედება გარემოზე არ ცდება კანონმდებლობით დადგენილ ნორმებს.

საწარმოს ფუნქციონირების გაგრძელებასთან გამომდინარე გარემოზე ზემოქმედების შემცირების ღონისძიებათა გეგმა-გრაფიკი მოცემულია ცხრილ 3.1-ში.

ცხრილი 3.1,

მიმდინარე საქმიანობით გამოწვეული გარემოზე ზემოქმედების შემცირების ღონისძიებათა გეგმა-გრაფიკი

##	გეგმა	შესრულების ვადა მიმდინარე საქმიანობის გაგრძელების შესახებ გადაწყვეტილების მიღებიდან
1.	ნარჩენების მართვის გეგმის მომზადება და მისი შეთანხმება გარემოსა და ბუნებრივი რესურსების დაცვის სამინისტროში	3 თვის ვადაში
2.	სახიფათო ნარჩენების (ნახმარი ზეთები, დაბინძურებული ჩვრები და სხვა) დროებითი განთავსების სათავსოს მოწყობა.	1 თვის ვადაში
3.	ფორაქანთ ხევიდან ტექნიკური წყლის აღებაზე შესაბამისი ნებართვის აღება გარემოსა და სოფლის მეურნეობის სამინისტროდან	2 თვის ვადაში